

芜湖市国民经济和社会发展 第十二个五年规划纲要

根据《中共芜湖市委关于制定国民经济和社会发展第十二个五年规划的建议》，制定《芜湖市国民经济和社会发展第十二个五年规划纲要（2011—2015年）》（以下简称《规划纲要》），主要阐明政府战略意图，明确政府工作重点，引导市场主体行为，是政府履行经济调节、市场监管、社会管理和公共服务职责的重要手段，也是编制实施各类专项规划、区域规划，制定相关政策的主要依据。《规划纲要》是未来五年我市经济和社会发展的宏伟蓝图，是全市人民共同奋斗的行动纲领。

第一篇 发展基础与环境

第一章 “十一五”发展的历史性成就

“十一五”以来，全市人民在委、市政府的坚强领导下，深入贯彻落实科学发展观，积极应对国际金融危机的挑战，大力实施自主创新、工业强市、三产兴市、创业富民、统筹城乡和东向发展六大战略，凝心聚力，抢抓机遇，乘势而上，奋勇争先，保持了经济社会又好又快发展，全面完成“十一五”规划目标。

——综合实力大幅提升。“十一五”末，全市主要经济指标总

量均跃居全省第二位。2010 年实现地区生产总值 1341 亿元，年均增长 16.3%；五年累计完成固定资产投资 4096.94 亿元，年均增长 40.9%；财政收入达到 219 亿元，年均增长 24.3%。

——结构调整成效明显。全市三次产业结构由 2005 年的 11.1:50.7:38.2 调整为 2010 年的 6.8:63.5:29.7，工业化率由 43% 提升到 56.7%，工业主导地位进一步确立。高新技术产业增加值占地区生产总值的比重由 14.1% 提升到 25.7%。服务业增加值达到 398.9 亿元，增长 12%。粮食产量稳定增长。非公有制经济比重由 56.9% 提升到 61.1%。

——城乡面貌日新月异。市区建成区面积由 2005 年的 95 平方公里扩大到 2010 年的 135 平方公里。城镇道路由 756 公里增加到 1790 公里，新增污水处理能力 43 万吨，完成了芜湖江南地区万亩圩口堤防达标工程，实施绿色长廊 153 公里。在全省提前 3 年实现了村村通水泥路、村村通公交车，95% 的镇和 30% 的自然村用上自来水。城镇化率 2010 年达到 54.3%。

——改革开放成果丰硕。深入推进医药卫生体制改革，创造了“芜湖模式”，成为全国公立医院改革试点城市。实施经营性文化事业单位转企改制，先后两次被评为全国文化体制改革先进地区。农村综合改革取得积极成效，事业单位改革在全省率先实施，国有企业改革不断深入，行政管理体制改革深化推进，行政能力和效率明显提高。推进金融改革发展，新增非银行类融资机构 107 家。招商引资成效显著，五年累计利用外资 29.4 亿美元，利用内

资 2689 亿元。我市被评为成功开拓中国特色发展之路全国 18 个典型地区之一。

——人民生活水平不断提高。城乡居民收入较快增长，“十一五”期间，城市居民人均可支配收入、农民人均纯收入年均分别增长 14.2% 和 15.3%。城市居民和农村居民的恩格尔系数分别为 38.6% 和 46%，比 2005 年分别下降 2.9 和 6.6 个百分点。城乡居民养老保险、医疗保险实现政策全覆盖，城镇居民医疗保险、新型农村合作医疗参保率分别达到 99% 和 98.8%。城镇居民住房水平明显提高，城市、农村人均住房面积五年分别增加 5 平方米和 2.8 平方米。

——社会事业全面发展。2007 年以来，累计投入 134 亿元实施了 58 项民生工程，在就业促进、扶贫解困、教育助学、社会保障、医疗卫生、百姓安居、道路通畅、环境治理等领域取得突出成效，普惠城乡居民，基本公共服务水平不断提升。义务教育均衡化发展，医疗保障水平跨上新台阶，公共文化服务建设步伐加快，社会保障体系日趋完善，社会大局和谐稳定，群众的幸福感不断增强。

——生态文明建设积极推进。大力实施绿化、亮化、美化工程，加快建设一批城市公园，五年市区新增绿化面积 2033 万平方米。在 GDP 高速增长的情况下，主要污染物排放、能耗持续下降；全市污水处理率达 75%；森林覆盖率达 13.71%。

经过五年的努力奋斗，我市经济建设、政治建设、文化建设、

社会建设、生态文明建设和党的建设全面推进，全市经济社会发展跃上了新起点，迈入了快车道，为“十二五”发展立足更高目标，实现更大跨越奠定了坚实基础。

表 1：“十一五”规划主要目标完成情况

指标名称	单位	“十一五” 规划目标	2010 年完成	
			(区划前)	(区划后)
地区生产总值	亿元	1000	1108.6	1341.1
人均地区生产总值	美元	5138	7294	5271
累计完成固定资产投资	亿元	2000		4096.94
工业销售收入	亿元	2000	2291	2704
财政总收入	亿元	148	200.7	219
社会消费品零售总额	亿元	213	287.5	354.82
进出口总额	亿美元		26.1	27.15
实际利用外资	亿美元	4		8
实际利用省外资金	亿元			917.92
城镇化率	%		68	54.3
城市居民人均可支配收入	元	15000	18727	18727
农村居民人均纯收入	元	5800	7834	7145
城镇新增就业	万人			6
城镇登记失业率	%	4.5 以内		3.9
二氧化硫排放量	吨	42000		44667
化学需氧量排放量	吨	45000		57107
万元生产总值能耗累计下降	%	20		21.8

第二章 “十二五”发展的阶段特征

未来五年，是我市全力推进皖江城市带承接产业转移示范区

建设、全面建设小康社会的关键期，也是加快转变经济发展方式，加速推进工业化、城市化、农业现代化的战略机遇期。

经济发展进入更快增长期。经过多年发展，我市经济总量跨上千亿元台阶，发展的基础和条件进一步夯实，进入加速崛起、加快发展的新阶段。国家批准的皖江城市带承接产业转移示范区，为我们大规模承接产业转移，在更广领域、更高层次参与国内外产业发展分工创造条件。合芜蚌自主创新综合试验区、城乡一体化综合配套改革试验区的建设，为我们创新体制机制，增强自主创新能力，推进城市化进程提供支撑。

发展方式进入加速转变期。深入贯彻落实科学发展观，加快转变经济发展方式，推动经济社会转型发展，是“十二五”的主要任务。培育和发展战略性新兴产业，加快发展现代服务业，优化提升产业结构十分迫切。在经济发展的同时，保护好环境，减少污染物排放，降低能源消耗的任务更加艰巨。

和谐社会进入加快构建期。随着经济实力的快速提升，医药卫生体制改革的深入推进，城乡一体化进程的不断加快，文化、教育、卫生、体育、人口发展等社会领域薄弱环节有待进一步加强。社会保障体系需要进一步完善，人民生活水平亟待大幅度提升，创新社会管理任务更加繁重。

区域发展进入快速提升期。随着工业化、城市化、农业现代化的相互促进，城市承载能力进一步增强，人口加快集聚，组团式发展格局开始形成。泛长三角经济区的加快融入，南京都市圈

的发展分工，芜马同城化发展加快，与省江北产业集中区的合作共建，大开放发展格局加快形成，区域中心地位进一步增强，现代化大城市初具规模。

第三章 发展机遇和挑战

“十二五”时期，我市经济社会发展既承担加快发展与全面转型的双重压力，又肩负着做大经济总量和提升发展质量的双重使命；既面临诸多重大机遇，也面对许多严峻挑战。

第一节 发展机遇

在世界经济逐步复苏、我国经济结构全面转型的大背景下，我市加快发展的机遇前所未有，迎来了率先崛起的黄金发展期。

政策叠加效应日益显现。国务院批准的《皖江城市带承接产业转移示范区规划》，明确了我市在皖江城市带“一轴双核两翼”战略布局中的核心地位，有利于我市在示范区建设中先行先试，提升城市品牌，创新体制机制，强化载体建设，在更大范围、更高层次上承接产业转移，在区域竞争中占据新的制高点。合芜蚌自主创新综合试验区建设进一步加快，我市作为中心城市，可以更好地利用政策优势，加快体制机制创新，提升自主创新能力。

城市发展空间不断拓展。中央、省委省政府高瞻远瞩，深谋远虑，作出实施行政区划调整的重大决策，将无为县划入芜湖市、和县沈巷镇划入鸠江区，成为了新芜湖的重要组成部分，使芜湖

市域面积扩大，人口增加，城市体量明显扩大，综合区位、资源与环境、发展潜力等优势更加凸显。同时省委、省政府从推进安徽科学发展、加速崛起进程的战略高度，提出芜湖加快建设全省次中心城市决策部署，使芜湖在全省、中部地区以及长江经济带中的地位进一步提升，为芜湖“十二五”乃至更长一个时期的发展拓展了宝贵的发展空间，赢得跨越发展、率先崛起的重大历史性机遇。

发展活力和动力不断增强。城乡一体化综合配套改革、医药卫生体制改革、文化体制改革、事业单位改革、社保制度改革不断深入，收入分配结构调整积极推进，有利于建立健全充满活力、富有效率、更加开放的体制机制，使各种资源得到有效整合和集约利用，进一步增强我市持续发展的动力。

交通和产业基础日趋完善。经过多年的建设和发展，我市产业基础更加坚实，集聚能力明显增强；综合交通枢纽初步形成，城市承载能力显著增强，区域中心地位不断提升，具备了加快发展的基础和条件。

第二节 面临挑战

“十二五”时期，国内外宏观环境正在发生深刻变化，支撑经济社会发展的不确定因素增多，一些长期积累的深层次问题和结构性矛盾日益突出，一些事关芜湖长远发展的问题亟待解决。

世界经济复杂多变。受到国际金融危机演化和欧洲主权债务

危机的影响，世界经济面临深度调整，世界主要经济体加大对国内企业的保护力度，技术壁垒、绿色壁垒、贸易摩擦和冲突，给我市对外贸易和产品出口带来不利影响。

区域竞争更加激烈。国家密集出台区域发展战略，推动多极化发展，长三角、珠三角在应对世界金融危机中强化了自身，天津滨海、广西北部湾、福建海西等经济区进入了国家发展战略，区域间竞相发展的态势将深刻改变区域经济的现有格局，城市间竞争日趋激烈。

资源环境约束加强。土地资源日趋紧张，节能减排压力不断加大，高端人才争夺日益加剧，体制机制创新相对滞后，严重制约了经济社会发展和综合竞争力提升，经济与人口、资源、环境协调发展的任务日益繁重。

转型发展任重道远。与先进发达地区相比，我市经济规模不够大，战略性新兴产业培育任务艰巨，现代服务业发展相对滞后，既要做大经济总量，跨越发展新台阶，又要提升质量、优化结构，增强经济综合竞争力和抗风险能力。城乡居民收入、民生保障水平需进一步提高，社会建设和管理需进一步创新，社会矛盾进入凸显期，构建和谐社会任重道远。

综合判断，未来五年，宏观发展环境总体有利，前景看好，机遇大于挑战，是大有作为、大有可为的五年，全市上下要坚定信心，抢抓机遇，顺势而为，扎实苦干，在新的起点上实现更好更快发展。

第二篇 指导思想、发展目标和布局

第四章 指导思想、战略定位

第一节 指导思想

以邓小平理论和“三个代表”重要思想为指导，以科学发展为主题，以全面转型、率先崛起、富民强市为主线，全面实施创新驱动、产业强市、统筹城乡、开放合作、和谐发展五大发展战略，着力推进皖江城市带承接产业转移示范区、合芜蚌自主创新综合试验区建设，促进产业高端化、城市现代化、环境生态化，加快建设创新芜湖、优美芜湖、和谐芜湖、幸福芜湖，立足全省次中心城市定位，在全省率先全面建成小康社会，把芜湖建设成为全国重要的先进制造业基地、综合交通枢纽、现代物流中心、创新型城市和长江流域具有重要影响的现代化大城市。

第二节 战略定位

全国重要的先进制造业基地。走新型工业化道路，以科技进步和体制创新为动力，以培育汽车及高端装备制造业为首位产业，构建布局合理、结构优化、辐射带动力强的高端产业体系，战略性新兴产业初具规模，基本建成国内领先、具有较强国际竞争力的先进制造业基地。

全国重要的综合交通枢纽。加快铁路、公路、航运基础设施建设，加强多种运输方式的衔接，构建方便快捷的客货运体系，

建成衔接顺畅、贯通南北、连接东西、辐射全国的区域性综合交通枢纽。

全国重要的现代物流中心。依托长江黄金水道，加快发展公路、铁路、水运多式联运和江海联运，积极推进江海直达运输，推进现代物流基地、综合物流园区建设，积极发展第三方物流企业，努力把我市建设成为立足皖江、服务长三角、面向全国的现代物流中心。

全国重要的创新型城市。推进国家技术创新工程试点和合芜蚌自主创新综合试验区建设，在科技支撑、创新能力建设、创新服务体系、创新机制环境取得突破，在中部地区率先建成具有引领示范作用的国家级创新型城市。

长江流域具有重要影响的现代化大城市。坚持现代化大城市规划理念，提高城市发展品位，加快功能片区建设，彰显生态宜居功能，体现滨江山水特色，构建组团式发展格局。实施两岸联动、拥江发展，强化与省江北产业集中区基础设施对接和产业协作，推进芜马同城化进程，加强与长三角地区分工合作，努力打造成为长江流域具有重要影响、宜居宜业宜游的现代化大城市，在安徽加速崛起中发挥脊梁和中坚作用。

第五章 发展战略、发展目标

第一节 发展战略

“十二五”期间，围绕经济社会发展的重点，坚持有所为，有

所不为，组织实施五大发展战略，全面提升城市综合竞争力。

实施创新驱动战略，全面提升城市竞争力。强化企业创新主体地位，通过构建创新平台，完善创新机制，培育驰名、著名商标和知名品牌，增强企业的核心竞争力。大力营造“崇尚创新、宽容失败、支持冒险、鼓励冒尖”的创新文化，力争在重点领域和关键环节改革上取得突破，加快构建有利于科学发展的体制机制，为经济社会发展提供强大动力，努力建设创新型城市。

实施产业强市战略，加快促进产业高端化。加快新型工业化进程，推进工业化、信息化深度融合，发展壮大支柱产业，加快培育战略性新兴产业，改造提升传统产业。加快现代服务业发展，提升传统服务业水平，提高第三产业对经济发展的贡献度。大力发展都市型现代农业，推进农业专业化、标准化、规模化、集约化发展。构建结构优化、技术先进、清洁安全、附加值高、吸纳就业能力强的现代产业体系。

实施统筹城乡战略，着力推进城市现代化。坚持全域芜湖、两岸联动、拥江发展、城乡一体，高水平规划，大手笔建设，组团式发展，强力推进“整体提升江南，加快建设江北”战略举措，快速提升城市综合承载力、集聚力、辐射力和带动力，加快城市化进程，努力建设空间布局合理、区域功能完善、基础设施配套、生态环境优美、文化特色鲜明的现代化大城市。

实施开放合作战略，大力发展外向型经济。深化区域合作，充分利用国际国内两个市场、两种资源，主动承接产业转移，实

施“引进来”与“走出去”战略，构建全方位、宽领域、多层次的对外开放合作新格局。

实施和谐发展战略，努力提升人民群众幸福指数。始终坚持以人为本、富民优先，更加注重保障和改善民生，更加注重创业富民，更加注重完善和创新社会建设和管理，更加注重保护和优化生态环境，更加注重文化繁荣，努力建设资源节约型、环境友好型社会，不断提高人民生活质量和水平，改革发展成果惠及全市人民。

第二节 奋斗目标

综合考虑我市发展基础和条件，按照全面转型、率先崛起、富民强市的要求，今后五年全市主要奋斗目标是：

建设一个经济实力雄厚、产业结构优化、创新活力迸发的新芜湖。综合实力实现新跨越，全市主要经济指标在 2010 年基础上翻一番以上，2015 年地区生产总值超过 3300 亿元，工业销售收入突破 7000 亿元，财政收入达到 600 亿元。经济结构持续优化，战略性新兴产业和现代服务业比重显著提升，力争到 2015 年，努力打造汽车、材料、光电、家电 4 个销售收入千亿元产业，奇瑞、海螺 2 个千亿元企业、3 个 500 亿元企业、20 个百亿元企业、10 个销售收入超百亿元服务业企业，形成一批产业规模大、产业链完善、创新能力强的产业集群。自主创新能力明显提升，全社会研发投入占 GDP 的比重达到 2% 以上，高新技术产业增加值占 GDP

的比重达到 33%以上。

建设一个生态环境优美、城市功能完善、城乡协调发展的新芜湖。加快构建以江为轴、拥江发展、城乡统筹新格局，中心城区建成区面积达到 200 平方公里，中心城区人口达到 200 万人，城镇化率达到 65%。生态环境显著改善，全面完成省政府下达的节能减排目标，主要污染物排放得到有效控制，资源利用效率显著提高。城市绿化覆盖率达 41%，森林覆盖率达 15.02%。

建设一个文化繁荣发展、社会和谐有序、人民幸福安康的新芜湖。顺应人民群众过上美好生活的新期待，确保城乡居民收入五年实现倍增，公共服务水平明显改善，人民群众物质文化生活水平明显提高，归属感、幸福感、自豪感明显增强，积极构建“和谐芜湖”，努力打造“幸福芜湖”。

表 2：“十二五”期间经济社会发展的主要目标

指 标	2010 年 完成	2015 年 目标	年均增 长 (%)	指标 属性
一、经济建设				
地区生产总值（统计新口径，亿元）	1341.12	3300	14 (不变价)	预期性
人均地区生产总值（当年价，元）	34906	85000		预期性
财政收入（亿元）	219	600		预期性
累计全社会固定资产投资（亿元）	4096.94	11000	25	预期性
规模以上工业销售收入（亿元）	2704	7000	21	预期性
社会消费品零售总额（亿元）	354.82	778	17	预期性
战略性新兴产业增加值（亿元）	120	500	28	预期性
第三产业增加值占生产总值比重 (%)	29.7	35		预期性

指 标		2010 年 完成	2015 年 目标	年均增 长 (%)	指标 属性
研发支出占生产总值比重 (%)		1.78	2		预期性
城镇化率 (%)		54.3	65		预期性
高新技术产业增加值占地区生产总值比重 (%)		25.97	33		预期性
二、生态文明建设					
万元 GDP 能耗降低 (%)		5	完成省政府下达目标		约束性
万元 GDP 二氧化碳排放量降低 (%)			完成省政府下达目标		约束性
主要污染物排放 总量 (万吨)	化学需氧量	4.3	完成省政府下达目标		约束性
	氨氮	0.49	完成省政府下达目标		约束性
	二氧化硫	4.15	完成省政府下达目标		约束性
	氮氧化物	7.3	完成省政府下达目标		约束性
森林覆盖率 (%)		13.71	15.02		约束性
三、社会文化建设					
文化产业增加值占地区生产总值比重 (%)			5		预期性
城镇登记失业率 (%)		3.98	4.5		预期性
城镇新增就业 (万人)		6	8		预期性
高中阶段毛入学率 (%)		84.8	90		预期性
城镇职工基本养老保险人数 (万人)		37.15	72		约束性
四、人民生活					
城市居民人均可支配收入(元)		18727	37000	14.9	预期性
农村居民人均纯收入(元)		7145	14000	14.9	预期性
城镇生活污水处理率(%)		75	85		约束性
五、改革开放					
实际利用省外资金 (亿元)		917.92	2400	20	预期性
实际利用外资 (亿美元)		8	15	13.4	预期性
进出口总额 (亿美元)		27.15	60	15	预期性
非公经济占经济总量比重 (%)		61.1	66	1	预期性

第六章 空间结构和产业布局

第一节 空间结构

按照空间利用集约化和要素配置集群化的方向，打破城乡隔绝、行政区划分割、自成体系的空间形态，调整空间结构，优化空间秩序，加快构筑以主城区为中心、副中心城区为侧翼、中心镇为呼应的层级合理、特色鲜明、布局有序的城镇空间体系。

全力建设滨江主城区。实施“西进、东扩、南拓、中提升”空间发展战略，高品质改造提升老城区，加快城东新区、三山新区建设步伐，推进沈巷滨江新区规划建设，拓展主城区发展空间，逐步形成城中、城东、城北、城南、三山、江北六大城市组团，建成以长江为主轴、两岸联动、拥江发展的滨江主城区。

加快发展副中心城区。加快建设无城、湾沚、繁阳、籍山四个城市副中心，推进旧城改造和新城建设，建设设施完善、功能齐全、特色鲜明的新城区，形成组团式发展格局，努力建设宜居、宜业、宜游的优美城市，进一步提高产业集聚度和人口集中度，大力提升县域城市化水平。

合理发展中心镇。充分考虑区域布局、产业发展基础，合并调整建制镇区划，规划建设二坝、高沟滨江新城，进一步明晰六郎镇、许镇镇、弋江镇、荻港镇、峨桥镇、白茆镇、襄安镇、石涧镇等中心镇功能定位，加快基础设施建设，完善城镇综合配套服务，把中心镇建设成为规划布局合理、产业特色鲜明、基础设

施完善、生态环境优美、社会和谐发展的小城市。

第二节 产业布局

根据全市经济社会发展和自然资源的地域差异、开发密度和发展潜力，以集约发展为导向，推进生产要素加速集聚，推动工业布局向省级以上开发区集中，服务业向主城区副中心城区网络节点适度集中，农业向作物带和基地集中，规划建设布局合理、功能完备，生产、生活、生态融合发展的产业新城，形成“一核三带一基地”的产业空间开发格局。

——主城现代服务业集聚核。主要包括镜湖区、鸠江区、弋江区等市辖区。依托中心城区良好产业基础，努力改善城市发展软硬环境，提升城市品质，展现大都市形象和魅力；以商贸、金融、文化创意、现代物流、服务外包和休闲旅游等为重点，大力吸引高端要素集聚，强化城市综合服务功能和对外辐射能力，打造立足芜湖市域、辐射皖江的现代服务业集聚核。

——东部高端产业优化带。主要包括芜湖经济技术开发区、新芜经济开发区。依托较为发达的制造业基础，进一步强化产业研发和创新能力，加快制造业向价值链高端延伸，在优化提升汽车及零部件、新材料、电子电器等支柱产业的同时，积极培育高端装备制造、电子信息、生物医药、新能源等战略性新兴产业，形成高端产业发展带。

——拥江临港产业集聚带。依托长江岸线资源，合理配置港口和临港产业发展空间，打造拥江临港产业集聚带。主要以三山经济

开发区、长江大桥经济开发区、繁昌经济开发区以及沈巷、二坝、白茆、高沟等节点为重点，加强与省江北集中区联动，以港口物流业为支撑，大力发展大型装备制造、煤化工、农副产品加工等临港型大运量产业以及电线电缆、汽车、船舶零部件制造等先进制造业，同时积极发展节能环保、新材料等战略性新兴产业，形成拥江临港产业集聚带，不断拓展产业发展空间。

——中部产业培育带。主要包括南陵经济开发区、石涧、无城、高沟、荻港、孙村等节点。以 S208—高新大道—S320 等交通线路为主要依托，通过交通线路的改造升级以及跨江大桥及其引线建设，加强节点之间的联动，大力培育发展装备制造、电线电缆、电子信息、纺织服装和农产品深加工等加工制造业，形成市域中部纵贯长江南北的先进制造业集聚带。

——都市型现代农业基地。主要依托无为县、芜湖县、繁昌县、南陵县、鸠江区沈巷镇等地区，重点发展平原圩区优质稻米、经济作物和特色林果、城郊绿色蔬菜与食用菌、沿江沿河特种水产、生态畜禽养殖、高档苗木花卉等六大农业产业区，建设发展长江中下游新兴都市型现代农业基地。

第三篇 主要任务

第七章 全力打造先进制造业基地

加快新型工业化进程，推动支柱产业高端化、新兴产业规模

化、传统产业新型化发展，加快产业集聚步伐，提升产业核心竞争力，把芜湖建成全国重要的先进制造业基地。“十二五”期间，累计投资突破 4500 亿元，2015 年实现销售收入 7000 亿元以上。

第一节 发展壮大支柱产业

集中力量发展壮大汽车及零部件、材料、家用电器、电线电缆四大支柱产业，加速集群化发展，鼓励骨干企业延伸产业链，加强技术研发和人才引进，提升产业核心竞争力。

汽车及零部件产业。全力支持奇瑞公司与国内外知名企业开展技术、资本、市场合作，提高自主创新能力，大力发展乘用车、中重型卡车、商务车，重点发展发动机、变速器、转向系统、传动系统、悬挂系统等关键零部件，构建完善的汽车产业配套体系，提升汽车产业的综合生产能力、产品研发能力、集群创新能力，成为全国重要的具有国际竞争力的汽车及零部件制造和出口基地。

材料产业。调整优化材料产业结构，提升传统材料材料产业技术水平，发挥海螺水泥、海螺型材、华亚塑胶等企业的资源和技术优势，发展高标号水泥、PVC 型材、超白玻璃、建筑材料，壮大材料产业发展规模。围绕鑫科材料、精诚铜业等企业的铜基材料的精深加工，重点发展管材、线材等高端产品，提高产品的技术含量，打造有色金属材料产业集群。依托新兴铸管、富鑫钢铁等企业，加大投入，采用先进生产工艺和技术，重点发展精品

铸管、机械用钢等高附加值产品，形成产业发展优势。

家用电器产业。积极引进国内外著名的电器生产企业和配套企业，发展绿色环保、高效节能、信息智能和个性化家电产品，加大新产品研发力度，加速家电产品转型升级，积极建设家电制造基地、研发中心和物流配送中心，重点承接发展家电关键配套产品，提升主机配套零部件本地化率。依托产业配套基础，积极引进研发机构，继续做大做强美的电器、格力电器、欧宝机电、德尔小家电等骨干企业，把芜湖建设成为华东地区重要的家电生产基地、信息家电生产和研发中心。

电线电缆产业。大力推进行业兼并重组，培育龙头企业，提高产业集中度，提升行业竞争力。加快技术改造和转型升级步伐，注重开发科技含量高、成长潜力大的中高端线缆产品，培育线缆行业新的增长极。依托高沟电线电缆产业基础，抢抓国家智能电网建设重大机遇，加大科研力度，大力开发特种电缆品种，打造全国特种电缆产业基地。

专栏 1：发展壮大支柱产业重大项目

汽车及零部件产业：奇瑞汽车年产 20 万辆 AO 级轿车、年产 30 万台发动机扩建、年产 3 万台叉车、集瑞联合重工年产 3 万辆重型卡车、玉柴联合动力年产 5 万台柴油发动机、安瑞光电年产 100 万套车灯、杰锋动力年产 100 万套排气系统、中集瑞江三期、双钱年产 1500 万条子午线轮胎生产线等项目；

材料产业：新兴铸管三山工业园、芜湖海螺三期、楚江集团高精度铜板产业园及铜合金线材、神剑化工聚酯涂料、中技桩业产业园、鑫晟电工铜杆及线缆、森海铜基新材料工业园等项目；

家用电器产业：芜湖美的日电生产基地、500 万台出口空调基地、芜湖美智空调、顺成电器配件、德尔小家电、飞科电器、芜湖小家电基地、美芝空调压缩机、三花控股

空调配件、蓝博空调配件等项目。

电线电缆产业：正威国际年产 20 万吨铜杆生产线、安徽新华超高压交联聚乙烯绝缘电力电缆、安徽天龙电器铁路数字信号电缆和核电电缆、安徽明星环保型船用电缆、安徽凯博尔特种船用电缆、安徽国电电缆汽车线束、安徽瑞之星耐寒防腐扭曲风力发电软电缆、安徽太平洋新上无机绝缘耐高温防火电缆、安徽新科高速铁路数字信号电缆产业化扩建等项目。

第二节 加快发展战略性新兴产业

瞄准国内外高新技术产业发展方向，依托产业基础和优势骨干企业，依据“重大项目引领，产业集聚发展”的原则，以领军企业为主体，以核心重大项目为主抓手，以技术和人才为支撑，着力完善产业链和产业集群，重点发展新能源汽车及高端装备制造、节能环保、电子信息、新材料产业，积极培育生物、新能源、公共安全产业，培育引领经济可持续发展的支柱产业和先导产业。

新能源汽车及高端装备制造产业。加快汽车及零部件和高端装备制造产业的深度融合，重点发展节能与新能源汽车和高端装备制造产业，打造具有国际竞争力的“首位产业”，重点发展节能与新能源汽车、基础装备、成套技术装备、航空及船舶配套设备、基础零部件等。促进传统汽车产业技术升级，加大高性能电机、新型动力电池及其控制系统等关键技术研发，重点发展纯电动、插电式混合动力汽车，建设新能源汽车产业基地。以数字化、柔性化、智能化为重点，着力发展大型、高速、精密数控机床和加工中心，全面提高基础装备制造和工艺水平。大力发展智能电网设备、输变电设备、汽车制造和检验检测设备、轨道交通设备、

水泥成套和机电设备、起重运输设备、工程机械等成套技术装备，提升装备工业基础能力，推进重点行业装备自主化。积极推进支线飞机零配件产业园建设，打造全国支线飞机零配件产业基地。强化装备工业的分工协作，增强装备工业基础零部件协作配套能力，建设完善的汽车及高端装备制造产业体系。

节能环保产业。大力发展高效节能、先进环保和资源循环利用关键技术装备及系统，加强先进适用技术推广应用和节能环保服务，大力发展具有增长潜力的节能环保产业集群。加大政策扶持力度，推进三安光电、德豪润达等 LED 项目建设，形成 LED 外延片、芯片、封装、应用产业链，努力建设全国最大、全球一流的光电产业基地，形成新的支柱产业。引进玻璃钢化处理、太阳能电池组件、太阳能应用、光伏控制系统等相关企业，发展光伏产业。规划建设芜湖节能产业工业园，重点发展水泥纯低温余热发电成套设备、冶金行业余热锅炉、垃圾焚烧锅炉、电站锅炉、节能电机等节能环保装备，成为在全国具有重要影响力和竞争优势明显的节能装备制造业基地。

电子信息产业。充分利用新一代信息技术，积极推进信息化和工业化深度融合，加快汽车电子、船舶电子、光电子、通讯、电子元器件等产业发展步伐。推动芜湖国家级汽车电子产业园建设，打造汽车电子研发中心、信息平台、试验和测试平台、技术孵化平台，提升汽车电子产业的整体规模和配套水平。支持华东光电技术研究所、台达电子、长信科技等企业加快发展，加大雷

达装备及配套、光电子、微电子、特种光纤光缆等领域技术研发力度，加快显示技术产业化步伐。依托中国科技大学量子信息重点实验室的技术优势，建设量子技术产业化基地。

新材料产业。提升材料产业科技研发水平，加快传统材料产业转型升级，进一步壮大新材料产业基地规模。发展半导体材料、光电子材料、新型显示材料、磁性材料、数据存储材料等，延伸铜基新材料产业链，壮大电子信息材料产业规模。加快新兴铸管大型铸锻件项目建设，重点发展工程装备大型铸锻件和铝合金、镁合金等高强合金材料，提升装备工业发展水平。加快工程塑料、聚酯树脂、可降解塑料等新型高分子材料产业发展，发展环境友好型材料。结合中国（芜湖）生命健康城建设，积极拓展生物工程材料领域，发展生物医用材料产业。

专栏 2：培育战略性新兴产业重大项目

新能源汽车及高端装备制造产业：奇瑞新能源汽车产业化、奇瑞新能源汽车关键零部件、海螺川崎大型余热成套设备制造、金鼎垃圾焚烧锅炉及电站锅炉、欧宝机电配套工业园、海创弋江高新节能装备、五七二〇航空产业园、金牛 22 万伏变压器、鑫龙电器电源质量控制设备、恒升重型数控机床、科达机电、奇瑞重工重型机械、奇瑞装备工业机器人、奥拓自动化大型伺服压力机及光伏装备、瑞创叉车工业车辆基地、瑞创农机装备基地等项目；

节能环保产业：三安光电 LED 外延片和芯片、德豪润达 LED 外延片和芯片、信义玻璃光伏薄膜导电玻璃（TCO）、邦大勤上 LED 应用产品（半导体节能照明）、中海佳豪 LED 封装、康蓝光电 LED 级蓝宝石基板、昊阳光能大尺寸蓝宝石晶片产业化、安瑞汽车照明、罗比 LED 汽车照明、卧龙电气等项目；

电子信息产业：奇瑞汽车应用电子、信义电子玻璃基板、中达电子零组件生产基地、雅图数字视频产业园、长信科技电容式触摸屏、华东光电显示器产业化、华宏电子车载影音系统、德力西电气、宏景电子集成电路板、鸠江电子产业园等项目；

新材料产业：君华科技软磁材料、科聚新材料高分子材料、卓越纳米碳酸钙生产线、

中俊光伏玻璃、同人科技新材料、日升科技、神剑裕昌新戊二醇、兴兆光伏超白特种节能玻璃等项目。

第三节 改造提升传统产业

按照高端引领、低碳环保、集群集聚的发展思路，依靠科技进步，推动信息化和工业化深度融合，用高新技术和先进适用技术改造提升传统产业，延伸产业链，发展产业集群，提升产业竞争力。

能源产业。加快在建项目建设，推进项目前期工作，促进传统能源产业升级，提高能源保障水平。围绕世界新能源发展重点，积极寻求与国内外新能源企业合作，加快发展光伏发电、垃圾焚烧发电、污泥生物质混合焚烧发电等清洁能源。加强城乡电网建设，推进电网智能化改造，提高供电保障水平。

化工产业。加快安徽华谊煤基多联产精细化工基地建设，高起点规划建设循环经济园，积极引进国内外石油化工骨干企业和精细化工生产企业，重点承接石油化工、大型氯碱化工、精细化工、生物化工和化工新材料等产业，打造技术先进、安全可靠、绿色环保的化工产业集群。

船舶制造产业。支持新联、江东等船舶制造企业发展，重点发展汽车滚装船、集装箱运输船、化学品运输船、成品油运输船、工程船、游艇等特种船舶，形成 250 万载重吨年造船能力。积极引进国内外船舶配套生产企业，发展船用柴油机、船用发电设备、

甲板机械等核心装备和关键零部件，形成船舶产业集群，全面提升船舶工业整体生产能力和技术水平，把芜湖建设成为全国重要的船舶工业基地。

纺织服装产业。承接发展高档精梳纱线、丝光纱线、色纺纱线，积极发展交织织物、装饰用布、产业用布制造等产业。推广高效短流程、无水或少水印染技术，提升印染及后整理能力。提高纺织服装研发设计和品牌营销能力，培育一批具有竞争优势的名牌产品。

烟草食品工业。实施卷烟生产线技术改造工程，重点发展中高档烤烟和混合型卷烟，把芜湖卷烟厂建设成为“国内领先、国际一流”的中烟高档卷烟和辅材研发生产基地。推进双汇食品、同福碗粥、华润啤酒、林锦记食品等项目建设，发展农副产品加工。

专栏 3：改造提升传统产业重大项目

能源产业：芜湖电厂五期、响水涧抽水蓄能电站、热电联产工程、信义太阳能系统示范应用、凯迪生物质发电厂、天然气江南联接线等项目；

化工产业：融汇化工新材料产业园、环保特种涂料、安徽华谊煤化工产业基地等项目；

造船产业：芜湖新联三山 100 万吨造船基地、芜湖新远船厂二期扩建、无为县刘渡船舶产业园等项目；

纺织服装产业：雅戈尔纺织基地、孙村纺织专业镇提升工程、圣罗纺织工业园、无为县华都纺织园、中天印染扩建、裕胜体育用品鞋类面料和运动鞋、新明达扩建、南陵服装出口基地等项目；

烟草食品加工产业：中烟芜湖都宝技改扩能、双汇食品产业园、雨润集团肉禽加工、华润雪花啤酒、同福乳酸饮料和碗粥、林锦记果冻、溜溜梅果脯加工基地、卫岗乳业扩能、无为食品工业园、南陵食品加工园、金沃农业等项目。

第八章 全面提升服务业发展水平

坚持政府引导、市场运作、政策扶持、项目支撑，推进服务业加快发展，优先发展现代服务业，大力发展传统服务业，积极发展新兴服务业，建设一批特色鲜明的服务业集聚区，不断推进第三产业规模扩张、结构优化和竞争力提升，构建完善的服务体系。到 2015 年，第三产业增加值占 GDP 比重达到 35%。

第一节 优先发展现代服务业

依托现有的产业基础，以建设文化科技示范区为抓手，优先发展金融服务、现代物流、服务外包、文化创意和旅游等现代服务业，构建具有一定竞争力的现代服务业体系。

金融服务业。以建设服务皖江、辐射周边的区域金融中心为目标，加快现代金融服务体系建设。建成金融服务区，着力引进国内外知名银行、证券、期货公司、保险公司、信托公司，支持设立租赁公司、财务公司、消费金融公司等非银行金融机构。着力发展地方法人金融机构，支持设立村镇银行，支持设立小额贷款公司、担保、典当等融资性机构。大力推进企业上市，形成业绩优、管理规范上市公司“芜湖板块”。依托安徽长江产权交易所，发展非上市公司股权交易市场。大力发展创业投资、产业投资、风险投资机构，加快皖江物流产业投资基金、新兴产业发展基金、铁路建设基金发展，组建皖江金融控股集团，提高金融资本运作能力，鼓励发展投资咨询、资信评估等金融中介服务机构，

努力形成多层次、多元化、互为补充的金融及社会融资服务体系。

现代物流业。充分发挥区位优势和产业基础，进一步加快道路、港口、物流园区等物流基础设施建设，加快推进公共物流信息平台建设，完善现代物流业发展的基础条件。加强物流资源整合，推进现有企业的联合重组，引进国内外知名企业，加快发展第三方物流。高效利用长江岸线资源，依托长江黄金水道，加快发展公、铁、水多式联运及江海联运，推进江海直达运输，构建港口物流体系，形成以芜湖港为核心的皖江现代物流产业带。加快南翔万商等物流园区建设，推进专业化大市场建设，推动市场专业分工与产业集聚互动，从产品集散地向信息集散中心、从交易中心向商务中心转变，进一步推动专业市场的产销衔接，强化专业市场的物流配送、会展推广和价格发现的功能。完善商品市场管理体制，形成一批上规模、上档次、聚集力强、辐射面广的区域性专业批发市场和市场群。到 2015 年，培育壮大一批有竞争力的现代物流企业集团，营业收入超亿元物流企业 50 家，其中超百亿元企业 5 家；培育形成全国性专业市场 2 个以上、区域性专业市场 10 个以上。

服务外包业。加强与国内外重点服务外包协会、商会和外包咨询公司合作，以软件外包为突破口，积极发展金融保险、政府部门、公共卫生、加工制造等行业的外包服务，着力发展风险管理、金融分析、科研开发等技术含量高、附加值大的外包服务。着力引进和加快培育一批具有国际资质的接包企业，形成一批有

影响力和竞争力的外包服务产品，把芜湖建设成为国家级服务外包基地城市。到 2015 年，培育服务外包企业 200 家，服务外包业务总额超 10 亿美元。

文化创意产业。重点发展数字动漫、创意设计、影视传媒、演艺演出和文化旅游，着力引进一批文化创意高端人才和龙头企业。大力扶持文化创意产业集聚区建设，推进鸠江文化创意产业园、新华 958 文化创意园、金鼎文化创意园、铁画创意产业园等文化创意基地建设，推进工业设计、雕塑设计、艺术创意、时尚创意等领域的产业化进程，促进产业聚集。结合芜湖产业结构的调整和优化，大力开发创意型的知识产权，为工业和服务业注入创意的活力，提供丰富的文化附加值，发展创意经济。依托芜湖国家动漫产业发展基地，充分发挥华强科技园的辐射带动作用，加快建设动漫游戏产业孵化器，搭建公共测试和公共技术平台，大力发展动漫产品和服务的对外贸易，形成动漫产业发展支撑体系，推动动漫产业跨越式发展。顺应平面媒体、广电媒体、互联网媒体、移动媒体等联合发展的趋势，实施“引进来，走出去”战略，整合多种资源，建设集创意、制作、娱乐等于一体的影视产业基地。支持民营文艺表演团体加快发展，积极引进国内外优秀演出项目，加强演艺与旅游业、传媒业等的合作，不断拓展演艺业发展空间。进一步开发内容网站、网络广告、互动服务、增值服务等项目，使网络服务业成为芜湖新兴的文化产业亮点。到 2015 年，力争形成年产 5 万分钟动画的制作能力，年产各类影视动画

作品 10 部，新增动漫和文化创意企业超过 100 家。

旅游业。加大马仁奇峰、丫山花海石林、陶辛水韵、万年台等旅游项目深度开发，积极推进奇瑞、高沟工业旅游、王稼祥纪念馆、新四军七师师部旧址红色旅游、广济寺佛文化旅游，合理开发“两江两湖”、神山森林公园、天井山国家森林公园、汀棠公园、响水涧、竹丝湖、阳光半岛、大浦乡村世界、天门山等生态旅游景观，积极开发鸠兹广场、滨江公园等城市文化旅游景观。加大旅游商品开发力度，提升傻子瓜子、芜湖铁画、无为板鸭等老字号旅游产业品牌价值。加快星级酒店建设，大力发展快捷酒店，完善消费环境。加大方特欢乐世界、梦幻王国的宣传力度，加强与长三角旅游城市合作，全面提升芜湖旅游美誉度。积极融入皖南国际旅游文化示范区和皖江城市带旅游区建设，大力引进国内外著名旅行社，推动旅游企业集约化经营，发展具有全方位服务功能和较强竞争力的旅游集团。挖掘芜湖的旅游资源，策划和推介芜湖精品旅游线路，延伸旅游产业链，开拓国际旅游市场，把芜湖建设成为全国有重要影响力的旅游目的地城市。到 2015 年，游客年接待量达 3500 万人次，旅游总收入达 350 亿元以上。

第二节 发展提升传统服务业

按照市场化、规模化、特色化的发展方向，推动产业融合、布局优化和合作发展，大力发展商贸服务、商务会展、家庭服务业等传统服务业，打造布局合理、消费便捷的服务业体系。

商贸服务业。加快各种层次商业中心和专业特色商业街建设，规划建设一批商贸服务设施，形成布局合理、功能齐全、服务优质、消费便捷的商贸流通体系。培育大型商业连锁经营企业，加快规模化、多业态发展，完善城乡流通体系。健全现代商贸物流配送体系，促进商贸企业信息化建设。到 2015 年，全市商贸批零企业年销售额超 100 亿元的 2 家以上，超 50 亿元的 5 家以上，超 10 亿元的达 20 家。

家庭服务业。完善社区服务设施，大力发展养老托幼、家庭医疗、家庭教育、居家保洁、保养维护等家政服务，积极发展物业服务，形成广覆盖、多层次、社会化的社区服务体系。

商务会展业。建立健全会展业发展扶持政策，完善会展平台支撑和服务体系，培育一批具有较强实力的市场主体，引进国际知名会展企业，办好科博会、动漫交易会、旅博会、茶博会、房博会、建博会等专业会展，引进新的会展品牌，发挥示范和带动作用，把芜湖打造成全国著名的会展城市。

第三节 着力打造服务业集聚区

按照布局合理、定位准确、管理高效、错位竞争、辐射力强的原则，规划建设镜湖总部集聚区、金融集聚区、鸠江文化创意集聚区、弋江服务外包集聚区、城东物流集聚区、镜湖商务服务集聚区、港口物流集聚区、政务新区金融集聚区等规模大、集聚度高、产业特色鲜明的服务业集聚区。深入推进镜湖区省级现代

服务业综合改革示范区建设，探索服务业发展的新机制、新模式，调整优化服务业结构，促进服务业集聚发展，发挥示范带动作用。

按照总体规划、分步推进、集聚发展的要求，积极引导国内外知名企业设立企业总部、区域性总部和研发中心、营运中心、采购中心、行政管理中心、财务结算中心等功能性总部，形成合理的总部经济功能区，引导总部集群化布局，打造皖江总部集聚中心。到 2015 年，建成企业总部 4 家，区域性总部 22 家。

专栏 4：发展服务业重大项目

现代物流业：南翔物流中心、安得物流中心、美的仓储基地、裕溪口煤炭物流园区、三山港口物流园区、荻港水泥建材物流园区、二坝物流园区、无城物流园区、横岗物流基地、方村物流基地、万达物流、德勤皖江物流、沈巷物流中心等项目；

金融服务业：城东金融服务区、皖江金融大厦、伟星时代金融中心、芜湖县、南陵县村镇银行等项目；

总部经济：开发区总部经济和服务外包基地、无为经济开发区总部基地、中俊集团安徽总部、拼牌服装营运中心等项目；

服务外包业：服务外包产业园二期（大学科技园二期）、东软芜湖产业园等项目；

商务会展业：芜湖会展中心二期等项目、无为经济开发区会展中心；

专业化大市场：芜湖小商品博览城、长江船舶交易大市场、五金机电市场、汽配大市场、再生资源市场、农产品批发市场、亚夏汽车城、苏皖大市场、宇航商贸城、江北农产品大市场、长江螃蟹交易大市场、高沟电线电缆交易大市场等项目；

商贸服务业：世贸滨江商业区、华亿商业综合开发、汇锦置业中江商场、中央城商业中心、大润发超市、三山商业街等 20 万平方米以上的城市综合商业中心；

酒店业：芜湖德信酒店、苏宁环球酒店、绿地酒店、万豪酒店、世贸酒店、鑫九酒店等酒店项目；

旅游业：芜湖古城、大浦乡村世界、龙窝湖湿地公园、陶辛水韵、奎湖、响水涧旅游开发、芜湖阳光半岛旅游度假区、无为县黑沙洲农家生态游、竹丝湖旅游综合开发、芜湖县怡龙生态山庄、小格里旅游景区、三山莲花湖公园等项目。

第九章 积极发展都市型现代农业

坚持用工业化理念发展农业，着力提高农业组织化程度、产业化水平和农业机械装备水平，推动农业结构转型升级，构建优势明显、特色鲜明、协调发展的现代农业产业体系。

第一节 加快农业结构战略性调整

着力推进沿江优质油料基地建设，实施粮食增产工程，大力推广超级稻，稳定发展优质粮油生产。加快集约化、标准化蔬菜基地建设，发展特色蔬菜生产，支持标准化养殖，重点发展生猪、家禽养殖，构建完善的畜牧业产业体系。扩大特种水产品养殖规模，重点发展龟鳖、河蟹、青虾养殖，提高养殖水平。加强城乡绿色长廊、农田防护林、生态公益林建设，重点发展花卉苗木、经果林、中药材等产业。切实做好品种改良，引进、培育、试验、推广一批优良品种，主要农作物良种覆盖率 100%。推进无公害农产品基地建设，大力发展无公害农产品、绿色食品、有机农产品和国家地理标志农产品，力争到 2015 年，培育 50 个农产品名牌。

第二节 推进农业规模集约经营

加快国家级南陵现代农业示范园区建设，发展特色农产品生产基地，建设一批各具特色的农业标准园、休闲观光园。按照“扶优、扶强、扶大”的原则，引入和培植具有较强辐射带动能力的龙头企业，加速资本集聚，促进资源和品牌整合，增强龙头企业的

市场竞争力，加快农业产业化进程。创新产业化经营的组织形式，充分发挥新型农村合作经济组织的带动作用，大力发展专业合作社、专业协会等组织。到 2015 年，建成现代农业园区 30 个，市级以上龙头企业 200 家，农村合作经济组织达到 500 家。

第三节 着力提高农业生产能力

建立投入稳定增长机制，加大水利基础设施建设，完成青弋江分洪道工程和四县县城防洪工程，加快推进长江芜湖段、青弋江干流和裕溪河、西河综合治理等重大水利项目前期工作，推进联圩并圩，缩短防洪里程，提高防洪标准，增强农业可持续发展能力。继续实施泵站更新改造、农村安全饮水、中小河流治理、病险水库除险加固，完成主要沟渠湖塘清淤疏浚，基本建成城乡水资源合理配置和高效利用体系。加强农田综合治理，做好田间道路、沟渠整治，提高旱涝保收水平。大力发展有机配料，推广配方施肥，提高土地产出效率。

专栏 5：现代农业发展重大项目

农业发展项目：南陵国家现代农业示范区、白茆现代农业综合开发示范区、芜湖农业生态观光园、芜湖 12 万亩优质油菜基地、芜湖市粮食增产工程、无为县 50 万亩优质油菜生产基地、无为县 60 万亩高品质棉花生产基地、无为县 30 万亩无公害蔬菜基地、无为县 10 万亩水生蔬菜生产基地、石涧白茶生产基地、开城蓝莓示范园、芜湖县恒安生态农业园区、繁昌县现代渔业高技术示范区、繁昌县三元杂交猪养殖基地、繁昌县长枣生产基地、南陵县蓝莓产业化基地、南陵温氏养殖基地、鲁班食用菌标准化生产基地、芜湖土地综合治理等项目；

产业化龙头企业：安徽同福食品、安徽益海嘉里粮油、安徽金丰粮油、芜湖新欣食品、芜湖宏顺粮油、芜湖双丰粮油、安徽金沃食品、芜湖蜂联公司、安徽溜溜果园、永安米业、飞亚特食品、芜湖林兴米业等；

新一轮菜篮子工程：建设万亩以上蔬菜、水产品和畜产品标准化生产示范基地；建设大型连锁超市、农产品流通企业的农产品直接采购基地，大力推进农超对接和菜篮子连锁经营，发展生鲜农产品直销体系；建立“菜篮子”产品质量安全监管体系。

水利基础设施项目：青弋江分洪道、裕溪河和西河综合治理、神塘河大型泵站、牛屯河综合治理、芜湖闸、漕港闸、扁担河官斗至双摆渡段综合治理、长江干流河势控制及洲滩圩垸治理、长江干流繁昌段达标加固、青弋江干流整治、水阳江下游花桥镇段防洪治理、漳河治理、水库除险加固、中型水闸除险加固、水网区综合治理、沟渠湖塘清淤和塘坝扩挖、中小河流治理、江北片万亩以上圩口达标和江南片万亩以下圩口除险加固、泵站更新改造、灌区改造、龙窝湖综合整治、黑沙湖生态水系工程等。

第十章 全面深化开放合作

实行更加积极主动的开发合作战略，完善适应外向型经济发展的体制机制，不断拓展新的开放领域和空间，扩大和深化开放合作，以开放合作促发展、促改革、促创新。

第一节 推进皖江城市带承接产业转移示范区建设

按照“三年见成效，五年大发展”的总体部署，充分利用好先行先试权，着力突破体制机制障碍，积极探索科学发展新路子，研究园区合作的新途径，营造良好的投资环境，高水平承接境内外产业转移，提升芜湖在皖江城市带承接产业转移示范区的核心城市地位。

第二节 打造承接产业转移示范园区

充分发挥交通和区位优势，依托长江岸线资源和产业发展基础，规划建设 230 平方公里承接产业转移示范园区，打造现代化生态型城市新区。按照产业高端化、环境生态化的发展思路，创新管

理模式，完善服务配套，高起点承接汽车及汽车零部件、化工、材料、节能环保等先进制造业和服务外包、现代物流等现代服务业转移，不断增强集聚效应，为开发区建设提供示范和带动作用。整合各方面资源，规划建设 10 平方公里的综合保税区和 10 平方公里配套服务区，打造承接沿海地区出口加工贸易产业转移的核心载体。

第三节 加快各类开发区建设

按照“特色鲜明、布局合理、产业集聚、用地集约、低碳高效”的原则，统筹规划各类开发区的建设和发展，推进开发园区转型升级，高水平打造承接产业转移载体。加快芜湖经济技术开发区的“二次创业”步伐，提升承载能力，拓展发展空间，提高优势产业集聚水平，打造成为皖江城市带自主创新示范区、新兴产业集聚区。加快芜湖高新技术产业开发区创新发展步伐，集聚创新要素，提升产业层次，扩大产业规模，努力打造“中部领先、全国一流”的高新区。加快开发区规划调整，推进开发区扩区升级，加快长江大桥开发区新区建设步伐，推进新芜经济开发区等符合条件的开发区升级为国家级经济技术开发区，拓展发展空间。创新园区合作共建机制，采取多种形式，与沿海发达地区合作共建开发园区，推进组团式承接产业转移。

专栏 6：开发区产业发展

芜湖经济技术开发区：重点发展汽车及高端装备制造、光电光伏、电子电器、生物医药等产业，2015 年实现工业销售收入 2500 亿元。

芜湖高新技术产业开发区：重点发展节能环保装备、新材料、生物医药、服务外包

等产业，2015 年实现工业销售收入 500 亿元。

芜湖长江大桥经济开发区：高端装备制造、新材料、出口加工和增值服务等产业，2015 年实现工业销售收入 300 亿元。

鸠江经济开发区：重点发展汽车零部件、装备制造、节能环保、文化创意等产业，2015 年实现工业销售收入 400 亿元。

三山经济开发区：重点发展装备制造、新材料、食品加工等产业，2015 年实现工业销售收入 1500 亿元。

无为经济开发区：重点发展化工新材料、装备制造、节能环保等产业，2015 年实现工业销售收入 500 亿元。

新芜经济开发区：重点发展汽车零部件、装备制造、电子电气等产业，2015 年实现工业销售收入 380 亿元。

南陵经济开发区：重点发展装备制造、新材料、电子信息等产业，2015 年实现工业销售收入 350 亿元。

繁昌经济开发区：重点发展装备制造、新材料、纺织服装等产业，2015 年实现工业销售收入 130 亿元。

高沟经济开发区：重点发展电线电缆、铜深加工、机械制造等产业，2015 年实现工业销售收入 500 亿元。

芜湖孙村经济开发区：重点发展纺织服装、新型建材等产业，2015 年实现工业销售收入 115 亿元。

第四节 提高内外资利用水平

坚持将招商引资作为经济工作的重中之重，创新招商引资模式，完善招商引资机制，坚持挑商选资，提高招商引资质量和水平。继续推进小分队招商、驻点招商、产业招商、代理招商等有效的招商方式，突出抓好战略性新兴产业和现代服务业招商，推动城市转型和产业升级。推进与中央企业、国内知名非公企业合作，建立长效机制，着力引进一批投资规模大、技术含量高、带动能力强的重大项目，在引进世界 500 强企业和行业龙头企业、上市公司上取得更大成效。加强招商引资项目管理，严格执行产

业准入、环境影响评估、节能标准和投资强度要求，提高项目质量。

第五节 深化区域分工合作

积极参与泛长三角发展分工，建立有效的合作机制，加强与长三角科技要素、人力资源、市场准入、政府服务等方面的对接，建设面向长三角地区的产业配套基地、优质农产品供应基地、现代物流中心、旅游休闲目的地。加强与长江沿岸中心城市战略合作，加快融入南京都市圈。扩大与珠三角、环渤海、海峡西岸、北部湾等地区的合作，不断拓展合作领域，提升合作层次。坚持优势互补、合作共赢的原则，在基础设施建设、产业发展分工、要素市场同构、生态环境保护等方面，加快推进芜马同城化进程，加强与江北产业集中区分工合作，推进皖江区域联动发展。积极开展与亳州市结对合作，加强园区共建、劳动力对接、科技教育合作、人才交流等方面合作，实现互利共赢、共同发展。

第六节 大力发展外向型经济

加快推进综合保税区、出口基地、服务外包基地建设，不断完善出口加工区功能，促进在更大范围、更高层次和水平的对外开放。做好出口企业的培育和孵化，引进外向型企业，形成出口企业集群化发展优势。着力调整进出口商品结构，着力提高出口产品的档次、附加值和竞争力。加快国际市场多元化发展，巩固

传统市场，开拓新兴市场。实施“引进来”和“走出去”战略，鼓励和支持有条件的企业积极开发利用国外资源和国际市场，提高参与国际经济合作与竞争的层次和水平。不断拓宽对外经济合作的领域和市场，鼓励发展技术性和管理型劳务输出。

第十一章 扎实推进创新型城市建设

紧紧抓住国家技术创新工程试点暨合芜蚌自主创新综合试验区建设的战略机遇，深入实施创新驱动战略，大力推进创新主体、创新载体建设，加快制度创新和体制创新，全面提升自主创新能力，加快培育核心竞争优势。力争 2015 年高新技术企业突破 400 户，高新技术产业总产值达到 3000 亿元。

第一节 推进创新体系建设

发挥市场配置资源的基础性作用，完善财政创新投入稳定增长机制，全面落实鼓励企业研发投入的税收政策，建立以优势企业为主体、市场为导向、产学研相结合的产业自主创新体系。开展好企业股权和分红激励政策试点，最大限度用足用活政策，吸引更多的创新要素集聚。建立部门分工协作、各司其职、各负其责的自主创新联动推进机制，优化创新发展环境。组织实施一批重大科技项目和科技专项，力争在创新型产业规模、高新技术企业数、专利授权量、研发平台建设、体制机制创新等方面取得新突破。

第二节 增强企业自主创新能力

完善相关扶持政策，实施好“小巨人”企业培育计划，做大批研发能力强、成长潜力大的企业。强化企业技术创新主体地位，引导和支持企业加大研发投入。充分发挥高校科研、人才优势，深化高校、科研院所与企业产学研合作，推进更多的科研成果产业化。引导创新型人才、创新型研发机构、创新型企业加快集聚，着力打造我市特色产业基地。引导和支持企业加大技改力度，加快高新技术产业化和传统产业高新技术化，提高竞争能力。推进商标品牌基地建设，鼓励支持优势企业加大技术标准和体系标准研究，主动参与行业、国家标准甚至国际标准的制定，提升企业发展优势。

专栏 7：特色产业基地建设

战略性新兴产业基地：节能环保装备基地、LED 光电产业基地、高端装备制造基地、生物药业和健康产业基地、新能源产业基地、新材料产业基地、新能源汽车产业基地等；

国家级特色产业基地：重点抓好芜湖国家节能与新能源汽车高新技术产业化基地、国家火炬计划芜湖节能环保汽车及零部件特色产业基地、国家火炬计划无为特种电缆高新技术产业化基地、国家汽车及零部件出口基地、国家汽车电子产业园、国家动漫产业发展基地、国家国际科技合作示范基地、中国（芜湖）科普资源集散中心，国家光电产业基地。

省级特色产业基地：省级新材料产业基地、省级船舶工业基地、省级数控机床产业基地、省级服务业综合改革示范基地、省级节能装备制造基地、省级光电产业基地、省级医药高新技术产业基地、无为县铜拆解产业园、无为县智能电谷（智能电网产业园）、南陵县铜加工产业园。

第三节 加快创新平台建设

支持企业工程（技术）研究中心、重点（工程）实验室、企

业技术中心等研发机构建设，重点推进国家汽车零部件产品质量监督检验中心、国家汽车进出口检验检测中心、国家特种电缆检验检测中心、国家节能环保汽车工程实验室、国家特种显示技术工程实验室、生物医药研发中心、光电产品质量监督检验中心等公共服务平台建设，打造行业性公共技术平台，为企业创新创业提供专业化的技术支撑和成套设备服务。到 2015 年，全市科技企业孵化器、加速器面积达到 100 万平方米。

第十二章 加快建设现代化大城市

按照“中心集聚、轴线拓展、组团发展”的思路，优化城市空间布局，完善城镇、产业和基础设施布局，形成结构合理、功能明确、优势互补、协调有致的城市发展新格局，不断增强城市的集聚、辐射能力。

第一节 构建组团式城市发展格局

坚持规划统领、市域一体、统筹兼顾，高起点做好城市发展规划，拓展城市发展空间，促进组团式发展。大力实施统筹城乡、两岸联动、拥江发展，大手笔推进基础设施建设，进一步理顺城乡管理体制，加快城市化进程。按照建设 500 万人口的大城市，加快城市新区建设，切实做好老城区改造，拉开城市框架，持续提高承载能力，扩大中心城市规模。

加快城市基础设施向农村延伸，推动城市公共服务向农村覆

盖，促进城乡规划、产业发展、基础设施、公共服务、就业和社会保障、社会管理等方面一体化发展。积极推进特色中心镇建设，开展扩权强镇试点，增强对产业和人口集聚的吸引力和承载力。加快产业新城建设步伐，规划建设一批工业园区生活服务区，提高园区配套服务能力，降低企业成本和农民进城门槛，迅速集聚人气，加快工业化、城市化进程。逐步推行一元化户籍制度改革，完善居住、就业、社会保障等配套改革，使进城农民“进得来、留得下、过得好”，成为安居乐业的城镇居民。

第二节 推进城乡基础设施建设

加大江北地区、城东新区、三山新区、长江大桥经济开发区新区、镜湖荆方片区路网建设力度，拉开城市框架。大力实施畅通工程，加大老城区道路改造力度，改善交通条件。改扩建县乡道路，构建覆盖城乡的路网体系。加快城乡水厂和供水管网建设，逐步实现城乡供水一体化，满足生产生活需求。加强城乡电网建设，推进电网智能化改造，保障城乡居民生产生活需要。加大污水处理工程和城市污水管网建设力度，提高污水处理能力和截污能力，建立基本完善的城市污水收集和处理系统，城市生活污水集中处理率达85%。完善垃圾处理费征收制度，加快城乡垃圾收集转运设施建设，推动城乡垃圾集中收集处理，生活垃圾无害化处理率达95%。“十二五”期间，全市城乡基础设施投资达1500亿元。

第三节 大力发展公共交通

优先发展公共交通，进一步优化城市公交网络，完善公交枢纽站、首末站、港湾式停靠站等场站的建设，加快公交专用车道、专用信号改造建设力度，提升公交服务质量。实施 BRT 快速公交项目，规划建设主城区及连接城市副中心的城市轨道交通。加强农村公共交通网络建设，实现各种运输方式之间的一体化有效衔接与便捷换乘，促进城乡客运一体化。到 2015 年，市区公交车辆万人拥有率不低于 10 标台，公交出行分担率力争达到 30%，基本形成与城乡人口、规模和经济社会发展相适应的公交系统，打造畅通芜湖。

第四节 促进房地产业平稳健康发展

加强和改善房地产市场调控，坚决控制房价过快上涨。优化商品房供应机制，实行全面规划、合理布局、综合开发、配套建设，优化住房供应结构，增加中小套型和中低价位的普通商品住房供应。完善住房保障体系，合理制定城市拆迁安置房空间布局和建设规模，加快推进棚户区改造，加大廉租住房、公共租赁住房等保障性安居工程建设力度，到 2015 年，完成 1000 万平方米公租房、廉租房建设任务，基本解决城乡低收入群众住房困难问题，不断改善城乡居民居住条件。

第五节 打造特色山水文化名城

牢固树立“保护也是发展”的理念，围绕自然生态和历史文化两大

主线，加强自然景观和人文景观的保护建设。加强重点河岸、湖泊、湿地、山体、森林公园、林地的保护和建设，推进城市绿化工程建设，完善城市园林绿地系统，塑造城市滨水拥山的生态环境，创建国家级园林城市。突出加大古城、古镇、古村、特色街区、历史遗址、革命遗址遗迹、西洋建筑、文物古迹以及非物质文化遗产的保护和开发，挖掘城市历史文化内涵，建设山水园林、历史传承和现代科技深度融合的文化名城。

第六节 提高城市管理水平

坚持以人为本，创新体制机制，逐步建立运行高效、服务完善、监管有力的现代城市管理模式。加大市容、环卫、市政、绿化、河道养护等行业管理体制改革的力度，引入竞争机制，积极推向市场。推进城市管理精细化、信息化、规范化，实现数字化城市管理全覆盖。整治改造老旧居民区环境，建立健全物业管理工作机制。积极创新城市基层治理模式，加强城乡社区规范化建设，区、街（镇）、居（村）三级社区服务中心建筑面积分别不低于 3000 平方米、1500 平方米、600 平方米。

第七节 加快“智慧城市”建设

充分利用物联网、云计算等新一代信息技术，深度开发、整合利用公共信息资源，切实加强信息安全建设，全面推进国民经济和社会信息化。完善信息基础设施，推动各种网络互联互通和

升级改造扩容，推进电信网、广播电视网和互联网“三网”融合，全面构筑宽带化、综合化、数字化、智能化的高速信息网络。大力发展面向中小企业的第三方电子商务，积极建设社区电子商务平台。加快建设以云计算中心和共享容灾备份中心为基础的电子政务基础平台，完善公共联合征信网络体系，建立公共资源、资本要素交易信息网络体系。进一步加强农村通信基础设施和农村综合信息服务平台建设，提高农情、农资、市场信息和灾情预报服务水平。率先在中部地区打造有全国影响力的“智慧城市”，提高城市竞争力。

第八节 扎实推进新农村建设

按照“生产发展、生活宽裕、乡风文明、村容整洁、管理民主”的要求，科学编制村镇建设和村庄布点规划，引导各类涉农资金和项目集中配套，高标准建设农村新型社区。实施农村环境综合治理，完善农村卫生条件，积极推进省级“千村百镇”示范工程建设。统筹推进新农村电气化建设，做好农网改造升级工程，扩大新农村电气化镇、村覆盖面。扎实推进大浦新农村试验区等示范点建设。加强村级组织，发展基层民主，推进村民自治。

专栏 8：城乡基础设施项目

桥梁：赤铸山东路跨扁担河桥、中江大道跨青弋江桥、马饮桥拆除宁安铁路堤改桥工程、花津桥改造工程、清水河公路桥改建工程、徽州路跨青弋江桥、梦溪路跨青弋江桥、中江桥改造工程、磬坊路跨青弋江桥；

道路：中江大道南延线、中江大道北延线、长江南路、长江北路、五华山路、横山河路、高安河路、峨桥路、漳河路、奎湖路、白马山路、大工山路、仓津路、沿河路、

九华北路、徽州路、万春路、官陡门路、梦溪路、太平湖路等城市道路和市区至湾沚、繁阳城市轻轨；

公交项目：东区公交站场、鸠江开发区停调场、公交 GPS、快速公交线（BRT）、芜湖综合客运枢纽、芜湖城南客运枢纽站、三山西山客运枢纽站、长江大桥客运枢纽站；湾沚、籍山和繁阳镇三个次中心城区与许镇二级公交换乘枢纽；

畅通工程：银湖路文化馆天桥、赭山路胜利渠天桥、沃尔玛天桥、汇金广场地下通道、沿河路拓宽改造、中山北路改造、弋江路快速化改造、赭山路与长宁路交叉口过街通道、赭山路与文化路交叉口过街通道、北京路与文化路交叉口过街通道；

美化亮化工程：市区主要道路新路名牌建设、城乡垃圾清运处理一体化工程建设、扁担河景观带、清闸沟景观带、荆山河景观带、梦湖水景区、凤鸣湖水景区、黑沙湖水景区、天子港景观带、神山公园绿地、汀棠公园景观带、滨江公园二期、三华山风景区、龙窝湖风景区、芦花塘公园。

第十三章 全面提升综合交通枢纽地位

以建设连通东西、纵贯南北的运输通道和交通枢纽为重点，加快完善交通基础设施网络，加强等级公路、铁路干线、水运与综合交通枢纽的有机衔接，完善信息基础设施建设，加快构建综合交通体系。

第一节 加快铁路枢纽建设

以客运专线、城际铁路和重要枢纽为建设重点，扩大铁路网总规模，完善路网结构，提高铁路运输能力和服务水平。加快推进“四快四扩一加强”为核心的铁路枢纽建设，全面建成宁安城际铁路、合福客运专线，力争皖赣扩能改造（新建双线）、商合杭客运专线高速铁路早日开工建设，完成芜湖火车站客运枢纽及“四县一区”客运站建设，做好华东二通道、宁芜线、皖赣线、芜铜铁路电气化改造，推进铜南宣铁路、塔桥集装箱办理站前期工作，构

建货运强大、客运快捷的现代化铁路网。到 2015 年，全市铁路总里程达到 400 公里，形成“双十字交叉”的全国铁路综合交通枢纽。

第二节 加快公路网建设

优先发展过江通道，开工建设芜湖长江公路二桥、商合杭高铁大桥，推进城南、龙窝湖等过江隧道项目前期工作。规划布局芜湖大环城交通体系，将未来新城区和城市组团环绕连通，形成快速环城交通线和连接各城区各组团的次级交通网络。继续加快高速公路主通道、国省干线公路扩能升级、农村公路等级提升和危桥改造工程建设，进一步优化路网结构，提高道路等级。建成芜雁高速公路、铜南宣高速公路，开工北沿江高速、徐黄高速，构建完善的区域高等级公路网络，促进两岸联动、拥江发展。

第三节 加快航运中心建设

推进长江黄金水道建设，争取将长江深水航道延伸至芜湖三山新港区。加快芜申运河、合裕线、兆河—西河、漳河、青弋江等支线航道改造，构建干支直达、安全通畅的内河航道网体系，使境内三级以上航道增加到百公里以上。实施船型标准化、管理集约化，调整船舶运力结构，整合水运企业资源。提升航运服务功能，统筹规划建设长江航运综合信息平台、口岸大通关平台，提升口岸通关效率。加强港口集疏运体系和锚泊、交通等港口基础设施建设，完善水上搜救与防范应急体系。加快朱家桥枢纽港区、裕溪口煤炭储

配中心、三山综合港区、航运服务聚集区等港口码头及配套服务设施建设，形成以芜湖为中心、沿江港口为支撑、以皖江流域为腹地、辐射长江干线的长江航运枢纽。到 2015 年，全市港口吞吐量超 1.5 亿吨，集装箱吞吐量达 100 万标箱。

第四节 加快管道运输网建设

推进川气东送与西气东输一线的江南联络线工程，配套建设南陵县、芜湖县天然气管网，实现覆盖市域居民集聚区的天然气管网输送。积极推进原油、成品油管道建设，争取实现与国家干线管网衔接。

第五节 推进航空规划建设

加强同南京禄口机场、合肥新桥机场的联系，完善专线换乘系统，提高城市候机楼服务水平。建成芜湖至南京禄口机场高速，满足航空出行需求。规划建设芜湖民用航空机场，发展通用航空机场。

第六节 完善综合交通节点

加强高速公路连接线工程建设，完善主城区、城市副中心、中心镇连接高速公路的快速通道，方便城乡居民出行。加强综合客运枢纽建设，基本建成集铁路、公路、公交、出租为一体的区域综合客运枢纽，优化铁路、公路、航运等交通方式与城市交通的衔接。推进弋江、北京路和湾沚、繁昌、南陵、无为等集公路、公交、出租为一体的市域综合客运枢纽，方便旅客转乘。加快芜湖综合货运

枢纽场站和裕溪口、芜湖北、朱家桥、荻港、新港等 6 个专业货运枢纽场站建设，构建完善的货运枢纽体系。

专栏 9：综合交通枢纽重大建设项目

铁路：宁安城际铁路、合福客运专线、皖赣新建双线、商合杭客运专线暨芜湖公铁两用大桥、芜湖火车站扩建、铜南宣铁路等项目；

公路：芜雁高速公路、铜南宣高速、芜湖长江公路二桥和 G205 一级公路改造、G318、S320、S216（新南路）、S321（芜铜路）、X028（新芜屯路）和 X043（无六路）、通江大道、沿山大道改扩建、三荻路等项目；

航运：芜申运河、合裕河、漳河航道整治，朱家桥集装箱码头二期、三山港中外运码头、奇瑞多用途综合码头等项目；

管道：天然气江南联络线工程，原油、成品油管道；

航空：芜湖民用机场、芜湖通用航空机场等项目。

第十四章 加快生态芜湖建设

强化生态立市的理念，按照建设资源节约型和环境友好型社会的要求，加强资源节约和生态环境保护，深入推进节能减排，大力发展绿色经济，加快发展循环经济，积极发展低碳经济，着力形成有利于节约资源、保护环境的产业结构、增长方式和消费模式，努力实现经济效益和生态效益的有机统一。

第一节 推进主体功能区建设

坚持环境优先，遵循区域生态经济功能特性，合理划分禁止开发、限制开发、重点开发区域，引导产业合理布局。按照国家 and 省主体功能区规划重点开发区域建设要求，转变国土开发方式，优化空间开发结构，把握开发节奏、时序和强度，扩大先进制造

业和服务业发展空间，增加城市居住和生态建设空间，减少农村居住空间，加快工业化、城市化进程，促进人口、产业、资源集聚。不断完善开发政策，逐步形成人口、经济、资源环境相协调的国土空间开发格局。

第二节 加强节能管理

强化节能减排工作责任制，实施一批节能减排项目，确保完成节能减排目标任务。从源头抓起，严禁高耗能、高污染产业准入。继续在重点行业和企业组织实施节煤、节电、节油、代油、综合利用等示范工程，推进余热发电、热电联产、燃煤工业锅炉（窑炉）改造、电机系统节能和能量系统优化、车辆节油代油改造、建筑节能示范、绿色照明等节能工程建设。加强先进节能技术、工艺和产品的研发，加大高新技术和先进适用技术应用，不断淘汰高耗能设备，降低产业能耗水平。强化公共机构节能管理，积极推进公共照明节能。强化节能目标管理，建立节能预警调控制度、约谈制度。建立节能监察队伍，强化节能监督服务管理，落实投资项目节能评估和审查制度。加强以节电和提高用电效率为核心的电力需求侧管理，实行峰谷分时电价，引导电力的合理配置和使用。

第三节 加强生态建设和环境保护

把生态建设和环境保护放在首要位置，把资源承载能力、生

态环境容量作为经济发展的重要依据，增强可持续发展能力。大力推进产业结构调整，淘汰污染重、能耗高的落后产能。加强水环境治理和水土保持工作。加强水污染防治，保障城乡饮用水安全。推进城镇污水处理厂和配套管网建设，“十二五”末全市污水处理能力提高到 80 万吨/日，污水处理率达到 85%。加强大气污染防治，改善空气质量。加强危险废弃物、重金属污染防治，强化辐射源监管。加强农村污染源控制，强化畜禽养殖污染治理。加快城镇生活垃圾集中处理设施建设，完成市生活垃圾填埋厂改造，规划建设四县生活垃圾处理工程，实施餐厨垃圾无害化、资源化处理工程。加强矿山修复生态治理，加强湿地保护和管理，恢复生态功能。加强自然保护区和森林公园建设，加大植树造林和园林绿化，全市森林覆盖率提高到 23%，城市绿化覆盖率提高到 41%，促进人居环境不断改善，全面推进生态芜湖建设。

第四节 大力发展低碳经济、循环经济

鼓励企业采用先进的工艺、技术和设备，加快开发低碳产品和低碳技术。建设新能源示范城市，推进金太阳示范工程和光电建筑应用示范工程，积极开展可再生能源建筑示范建设，建立以生物质能、太阳能、浅层地热及工业园区智能电网应用的新能源示范城市体系。引导开发区及大中型企业围绕核心资源发展相关产业，实施循环化改造，加强对废气、废渣、废水和建筑、农业废弃物及生活垃圾等废弃物的资源化利用，规划建设集“城市矿

产”、再制造等为一体的循环经济产业园，形成资源高效循环利用的产业链。全面开展低碳宣传教育，树立低碳理念，倡导绿色消费，逐步形成低碳化生产、生活方式，建设低碳城市。

第十五章 加强社会建设

坚持民生优先、共建共享、城乡一体化为原则，加快民生工程建设，完善社会保障体系建设，提高基本公共服务水平、推进基本公共服务均等化，全面提高人民群众幸福指数。

第一节 努力提高城乡居民收入

建立与经济社会发展相适应的就业者收入增长机制，逐步提高最低工资标准，构建科学合理、公平公正的社会收入分配体系。着力提高城乡居民收入，扩大中等收入者比重，逐步提高居民收入在国民收入分配中的比重，提高劳动报酬在初次收入分配中的比重，抑制收入分配差距扩大的趋势。推进企业工资集体协商制度，健全企业工资正常增长机制；完善公务员工资制度，深化事业单位分配制度改革，提高工资性收入。加快培育农村经济和农民收入新的增长点，不断拓宽农民增收渠道，千方百计增加农民收入。保护私有财产权，创新居民财产保值增值方式。完善土地征占补偿机制，让农民从土地的出让、转让中获得财产性收入。增加低收入群体收入，逐步提高城乡最低生活保障标准，完善离退休人员养老金合理增长机制。

第二节 大力推进创业富民

实施更加积极的就业扶持政策，完善税费减免、小额贷款、职业技能培训、社会保险补贴等制度，提高产业吸纳就业能力，鼓励全民创业，确保就业和经济协调发展。加大基层就业和社会保障服务设施建设，促进城乡劳动力平等就业。完善就业困难群体帮扶制度，提高困难群体就业水平。发挥政府、工会和企业作用，保障劳动者合法权益，发展和谐稳定的劳动关系。营造“百姓创家业、能人创企业、干部创事业”的浓厚氛围，推进城乡统筹就业全国试点，创建国家级创业型城市，以创业促就业，把芜湖建成最适宜创业城市。

第三节 不断完善社会保障体系

坚持广覆盖、保基本、多层次、可持续的方针，进一步完善基本养老、基本医疗保障制度，加快建立覆盖城乡的社会保障体系，初步实现人人享有基本社会保障的目标。完善城乡医疗保险关系转移办法，实现农村合作医疗、城镇居民医疗保险和城镇职工医疗保险的有效衔接。到 2015 年，实现城乡居民医疗保障全覆盖，新型农村合作医疗参合率保持在 98% 以上。全面实施新型农村社会养老保险和城镇居民社会养老保险制度，逐步实现养老保险城乡一体化，妥善解决被征地农民社会保障问题，探索农村土地承包经营权置换社会保障的新模式。

完善以最低生活保障为基础，专项救助相配套的社会救助体

系，建立社会救助水平与经济发展相适应的自然增长机制，推进城乡社会救助统筹发展。大力发展慈善事业和社会扶助体系。切实做好优抚安置对象的保障服务，建立完善与国家、省安置政策相衔接的配套政策措施，深入开展双拥模范城（县）创建活动。继续推动婚姻、收养登记的规范管理，巩固殡葬改革成果。主动适应人口老龄化、高龄化发展趋势，加强老年教育和活动设施建设，加大老龄工作力度。加强农村五保供养工作，引导社会资金兴办养老服务机构，加快发展以居家为基础、社区服务为依托、机构养老为支撑的基本养老服务体系建设，到 2015 年，全市拥有各类养老服务机构床位数达 25000 张以上。

第四节 加快建立现代教育体系

优先发展教育，深化教育改革，推进人才培养模式、办学体制、教育管理体制、质量评价等改革，加快建立现代学校制度。强化政府对义务教育的保障作用，进一步增加教育投入，不断优化城乡教育布局，实施义务教育阶段学校标准化工程，促进义务教育均衡发展。力争到 2015 年，全市教育投入、教育规模、教育普及程度和教育质量位居全省前列，在省内率先基本普及十五年基础教育。大力发展城乡学前教育，加快公办幼儿园建设，制定学前教育三年行动计划，建立政府主导、社会参与、公办民办并举的幼儿园办园体制。加强优质高中、特色高中建设，积极探索高中发展模式。到 2015 年，创建 2-3 所省级优秀示范高中，高

中阶段毛入学率达到 90%。大力发展职业教育，构建现代职业教育体系。优化职普比例，大力推行校企合作、产学研结合的人才培养模式，培养大批技能型、应用型人才，完成职教园区建设，加快职教特色城市建设步伐。建立健全师德建设长效机制，深化教师聘任制和绩效管理，全面提高教师队伍水平。着力提高高等教育的办学质量和创新能力，鼓励高校融入地方经济发展，加快高校人才、科技资源优势转化为现实生产力，全面提升高等教育水平，着力打造长三角地区具有重要影响的高等教育和职业教育强市。到 2015 年，全市高校在校生规模达到 15 万人。大力发展民办教育，深化继续教育，加强社区教育，重视特殊教育，发展老年教育，构建终身教育体系。

第五节 完善公共卫生和基本医疗服务体系

深化医药卫生体制改革，以公立医院改革为突破，做大做强医疗集团，发展特色专科医院，重点新建或扩建妇幼保健医院、肿瘤专科医院、口腔专科医院和康复专科医院。坚持中西医并重方针，加快发展中医药事业，建设中医药临床、教学、科研基地，增强中医药服务水平。推进县级医疗机构、镇卫生院、村卫生室、社区卫生服务机构标准化建设，促进基本公共卫生服务均等化。建立基本药物供应保障体系，落实国家基本药物目录管理、使用和监测制度。健全应急处置、食品药品安全、疾病预防控制、精神卫生、妇幼保健、卫生监督、医疗救治等公共卫生服务体系，

提高应对突发公共卫生事件能力。强化艾滋病等重大传染病和血吸虫等地方病、职业病的防治工作，提高人民群众健康水平。到2015年，有效控制艾滋病等重大、新发传染性疾病的蔓延，“五苗”接种率和流动儿童建卡率达到95%以上，全市法定传染病报告发病率持平或逐步下降。加强城乡卫生人才队伍建设，认真落实城市医疗机构支援农村卫生工作。巩固发展新型农村合作医疗制度。进一步加大政策扶持力度，鼓励社会资本以多种形式举办特色和高端医疗技术服务机构。

第六节 做好人口发展工作

以提高人口素质、优化人口结构为重点，创新人口和计划生育工作体制机制，完善计划生育技术服务体系，拓展服务项目和领域，加强出生缺陷干预和生殖健康服务，着力提高人口素质，稳定适度低生育水平，人口自然增长率控制在10‰以内。促进人口均衡性城市建设，综合治理出生人口性别比问题，加强流动人口服务管理，积极吸纳高素质劳动力，增强可持续发展能力。健全服务体系，加强未成年人保护，关爱留守流动儿童，发展妇女儿童事业，支持残疾人事业发展，积极应对人口老龄化问题。到2015年，全市儿童死亡率和孕产妇死亡率分别下降至10‰和0.2‰以下。

第七节 全面加强社会管理

切实转变政府职能，建立政府购买公共服务机制和沟通协商

机制，健全社会组织分类管理体制，确立新型的政社合作互动关系。坚持培育发展与管理监督并重，积极发展行业协会商会，鼓励发展慈善公益类社会组织，促进社会团体、基金会、社会中介组织、志愿团体等社会组织健康有序发展，健全党委领导、政府负责、社会协同、公众参与的社会管理体系。拓展社情民意表达渠道，推动形成科学有效的群众诉求表达、利益协调和权益保障机制。创新社区管理体制机制，完善社区居民自治，建立以民生和公共服务均等化为导向的社区服务体系。

第八节 深化“平安芜湖”建设

深入开展社会治安综合治理工作，进一步加强社会治安专门力量和辅导力量建设，不断健全社会治安防控体系，依法严厉打击违法犯罪活动。注重从源头上预防和减少社会矛盾，建立健全社会矛盾纠纷“大调解”机制，不断完善重大事项社会风险评估制度。依法规范信访秩序，健全完善信访工作机制，积极化解社会不安定因素，妥善处理各类群体性事件。牢固树立安全发展理念，严格落实安全生产责任制，完善安全监管体制机制。加快突发公共事件应急体系建设，健全应急管理体制、机制，强化应急基础设施建设，提高预防和处置各类突发公共事件的能力。完善应急基础设施，实现战时防空和平时防灾一体化。建设城市气象监测预警中心，加快发展现代气象业务体系，加强救灾物资储备，全面提升公共气象服务水平和防灾减灾能力。

第十六章 推动文化大发展大繁荣

坚持社会主义先进文化前进方向，以更大力度推进文化改革发展，弘扬中华文化、建设和谐文化，发展文化事业和文化产业，满足人民群众不断增长的精神文化需求，加快实现向文化强市跨越。

第一节 建立全覆盖的公共文化服务体系

坚持政府主导、社会参与、以农村和社区为重点，继续实施文化惠民工程，继续完善城乡公共文化、广播电影电视基础设施，全面完成市档案馆和博物馆、县区图书馆和文化馆、镇（街道）综合文化站、村（社区）文化室和标准化农家书屋建设，推进广播电视“村村通”工程建设，构建覆盖城乡、惠及全民的公共文化服务体系。加强重点新闻媒体建设，重视互联网等新兴媒体发展，把握正确舆论导向，切实提高传播能力。开展重点文艺项目创作生产，打造文化精品，繁荣文艺事业，切实提升软实力。推进城乡公共体育基础设施建设，大力开展全民健身运动，提高竞技运动水平，增强全民身体素质。建立体育现代服务业体系，促进体育产业集团化发展，繁荣体育事业和壮大体育产业。鼓励民间开办博物馆、图书馆、艺术馆、收藏馆等和文化培训机构，积极引导社会力量提供公共文化服务。

第二节 着力打造具有国际竞争力的文化产业

以先进文化建设为导向，以文化体制和机制的改革创新为动

力，以文化资源的保护和传承为基础，积极培育壮大市场主体，创新文化产品和服务，扩大文化消费，增强文化发展活力，把文化产业作为芜湖的支柱产业来培育，努力把芜湖建设成为区域性文化产业中心城市。

积极探索芜湖日报报业集团、广电台市场化运作、企业化管理、产业化发展的新模式，努力打造“一业为主，多元发展”和跨媒体、跨行业、跨地区发展的产业新格局。积极发展手机报刊、手机广播电视、网络电视、楼宇媒体、移动媒体、互动电视、网络广播等新型传播载体，扩大市场占有率。

加大政策支持和资源整合力度，引导社会资本以多种形式投资文化产业。大力实施重大项目带动战略，加强文化产业基地规划和建设，形成特色鲜明的文化产业集群。积极创建国家数字出版基地，推进芜湖国家文化科技产业示范区建设，推动文化产业与现代科技深度融合，建成集“教学、创意、研究、生产、销售”于一体的文化科技产业链，力争成为中国文化产业规模化发展的重要示范样板和文化产业“走出去”的示范区和桥头堡。支持华强集团等优势企业大力发展文化产业，打造文化企业“航母”，到 2015 年，全市文化产业增加值占 GDP 比重达 5%，把芜湖打造成为具有国际影响力的动漫之都和文化科技产业集聚区。

第三节 加强精神文明建设

坚持以建设社会主义核心价值体系为根本，深入推进公民道

德建设，广泛开展志愿服务活动，提高社会公德、家庭美德、职业道德和个人品德水平。加强未成年人思想道德建设，强化青少年思想政治、道德品质、心理健康和法制教育，全面净化社会文化环境，加强科学素质服务能力建设，不断提高公众科学素质。深入开展以文明城市、文明村镇、文明单位、文明家庭等为重点的群众性精神文明创建活动，提高公民文明素质，提升社会文明程度。建立和完善创建工作长效管理机制，争创全国文明城市。

专栏 10：社会事业发展重大项目

文化：华强文化科技产业园二期、鸠江文化创意产业园、芜湖规划馆、芜湖博物馆、铁画博物馆、文化戏曲公园、安徽文化广电产业基地、世茂滨江艺术中心、萧瀚美术馆、芜湖高清电视摄录编播系统、芜湖数字化无线覆盖系统、繁昌县图书馆、南陵县文化中心、镜湖新城文体活动中心、无为县文化活动中心、芜湖县广播电视多功能一体大楼等项目；

教育：芜湖技师学院、芜湖市工业学校新区、芜湖市师范学校新区、三山中学新校区、南陵创意职业学院、南陵县职教中心、三山财经职业学院、芜湖市星辰学校、芜湖光明职业学校、无为县一中新校区、城南实验中学新校区、无为职业技术学院、城东新区九年制学校等项目；

卫生：芜湖市城东新区医院、芜湖传染病医院迁建、芜湖红十字医院肿瘤病综合大楼、芜湖市老年病康复中心、卫生信息化系统、无为县医院外科病房大楼、无为县急救中心、南陵县医院、南陵县中医院、繁昌县中医院、芜湖县中医院、芜湖赛芬医院等项目；

体育：奥体中心二期工程、芜湖国家高水平体育后备人才基地、芜湖全民健身活动中心、无为县体育中心、无为县全民健身综合馆、繁昌县体育馆、三山文体中心、弋江区文化体育宣传中心等项目；

民政：全市社区服务中心、区级社会福利中心、三县社会（儿童）福利院、芜湖残疾人康复和托养中心、养老指导中心、居家养老服务站、老年公寓等项目；

人社：皖江人力资源配置中心、芜湖人力资源和社保信息管理系统等项目；

档案：芜湖市档案馆、县区档案馆等项目。

第四篇 保障措施

第十七章 强化投资支撑

坚持以项目为抓手，建立项目责任制，完善项目滚动推进机制，推进项目建设，扩大有效投入，调整优化投资结构，提升投资质量和效益，为“十二五”发展提供投资支撑。

第一节 推进重大项目建设

抢抓皖江城市带承接产业转移示范区建设机遇，不断完善产业承接的配套条件，主动承接产业大规模、集群式转移。继续强化项目带动，继续实行市领导分工联系大项目大企业制度，加强项目的调度、督查，协调解决实际问题。进一步完善项目建设目标责任制，确保“十二五”重大项目顺利实施。结合芜湖在交通区位、产业基础和资源禀赋等方面的优势，谋划好节能环保、装备制造、电子信息、现代物流、文化创意等产业的重大项目，增加项目储备。

第二节 加大政府投入力度

完善政府投资管理的体制机制，加大对公益性项目的投入力度，政府投入进一步向民生工程、社会事业、农业和农村、科技创新、生态保护、资源节约等领域倾斜，充分发挥政府投资的社会效益，逐步满足基本公共需求，充分体现政府投资的社会服务职能。加大城市基础设施建设投入力度，提高城市基础设施承载能力，尽快提升城市品位。

第三节 大力发展民营经济

加大对民营经济扶持力度，大力发展草根经济。坚持放宽市场准入、落实平等待遇，按照“非禁即入”的原则，全面向非公有制经济开放投资领域，提高民间投资比重，进一步释放社会资本活力。健全面向中小企业的贷款、担保和风险投资体系，拓宽非公有制经济的融资渠道。健全非公有制经济的服务体制，在创业辅导、资金融通、经营管理、市场开拓等方面提供全方位服务，推进非公有制企业在投资审批、土地、外贸、财税扶持方面的待遇公平化。加大对非公有制企业和企业家的宣传力度，积极营造尊重、爱护、宽容、保护企业家的浓厚氛围，提升城市内生动力和可持续发展能力。到 2015 年，每万人拥有私营企业和个体工商户达到 550 户，涌现出一批销售收入超百亿元的骨干企业，非公有制经济占全市经济比重达 66%。

第四节 多渠道筹集建设资金

加强银政、银企合作，引导银行业金融机构扩大贷款规模。设立创业风险引导基金，建立风险补助机制，积极引进产业投资和风险投资资金。支持企业发行企业债券，扩大直接融资。加强利用外国政府和国际金融机构贷款工作，扩大外贷规模。

第十八章 强化人才支撑

牢固树立人才是第一资源、第一要素、第一推动力的理念，

推进人才强市建设，大力培育人才吸纳载体，以高层次创新人才为引领、以应用型人才为主体，统筹推进各类人才资源开发，努力形成良好的人才管理体制、运行机制和社会环境，为经济社会发展提供强有力的人才保证和智力支持。

第一节 加强人才培养和引进

坚持培养和引进并重、就业和创业并举，创新人才培养引进方式，吸引各类人才特别是创新型、紧缺型人才和高技能人才落户芜湖，改善芜湖人力资源结构，为建立现代产业体系提供人才支撑。以高层次、高技能人才队伍建设为重点，统筹抓好党政人才、企业经营管理人才、专业技术人才、高技能人才、农村实用人才和社会工作人才队伍建设。加大招才引智力度，大力实施产业振兴千名人才计划，充分利用国内、国际两种人才资源，面向国内外延揽大批领军人才、拔尖人才和创新创业团队，构建创新型人才高地。到 2015 年，人才资源总量达到 64 万人，研发人员总量达 1.5 万人，高层次创新型领军人才达到 200 人。

第二节 建立人才激励机制

切实提高人才服务水平，完善政策支持体系，坚持以效益体现价值，以财富回报才智，真正做到以事业引才、以感情聚才、以待遇留才，形成大批人才智慧涌流、活力迸发、创新创业的生动局面。按照政府引导、企业主体、市场运作的模式，进一步加

大人才政策创新力度，对高端创业人才提供项目资助、生活补助和安家补贴，吸引人才集聚。通过政府跟进投资和风险补偿，挖掘领军人才到我市创业发展。探索股权激励机制，最大限度发挥人才的主观能动性。鼓励高校院所等事业单位科技人员携带科技成果创办企业、创业发展。

第三节 加快人才创新创业载体建设

按照引智与引资结合、项目与人才引进并重的要求，依托重大项目建设和产业发展，推进院士工作站、博士后工作站、国家重点工程实验室、企业研发中心、留学生创业园、大学生创业园、科技企业孵化器载体建设，构建人才发展的承载平台，有针对性、有重点地引进领军人物、海外专家、留学人才。

第十九章 强化资源支撑

加强土地、岸线、水资源等生产要素资源管理，强化监督检查，统筹安排、合理使用，促进资源的集约节约利用，为“十二五”规划实施提供资源支撑。

第一节 促进国土资源节约集约利用

坚持源头控制、科技支撑、严格监管三管齐下，破解日趋强化的资源环境约束。实行最严格的耕地保护和节约集约用地制度。严格挑商选资，严把土地投资强度、环保、节能、产业布局、亩

均产出五个关口。加大土地使用税征收和奖励力度，鼓励建设多层标准化厂房，用经济手段引导企业提高土地利用率。加大土地清理力度，向存量资源要效益。控制新增建设用地及占用耕地规模，落实耕地总量占补平衡。严格实施土地利用规划，科学配置国土资源，统筹安排各业各类发展用地，加强工业项目用地管理，提高工业项目用地投资强度。制定完善节约集约用地和矿产资源综合利用政策，加强对闲置土地的清理，科学设置考核指标，提高单位土地税收、销售收入。强化矿产资源规划实施，调整和优化矿产资源勘查开发结构和布局，提高矿产资源开发利用水平。

按照“科学规划、集中连片、设施配套、适度规模、集约经营”的原则，科学编制土地整治整村推进规划，切实做好农村和城市建设用地增减挂钩工作，在确保农民利益有保障、耕地数量不减少、质量不下降的前提下，加大土地整治整村推进工作力度，建立土地整治整村推进项目区，有效整合土地资源，实现土地效益的最大化。

第二节 加强岸线资源的管理

按照“统筹上下、协调左右”和“深水深用、浅水浅用”的原则，统筹长江两岸岸线资源利用和港口布局，进一步修订和完善长江及其主要支流岸线及陆域管理规划，探索建立岸线资源有偿使用机制，逐步实现资源市场化配置，把岸线资源和陆域利用结合起来，优化产业布局，提高岸线资源的利用率和产出率。加强岸线

资源利用督查，制定严格的岸线资源利用奖惩制度，杜绝非法占用和多占少用，提高岸线资源的利用效率。

第三节 切实做好节水、节材工作

大力推广使用节水技术、节水装备，鼓励企业淘汰落后的生产工艺，支持企业开展水资源循环使用，切实降低单位产品水资源消耗水平。加强用水管理，制定居民用水阶梯水价制度，鼓励使用节水器具，引导居民节约用水。加强木材节约，大力发展和使用木材代用品，鼓励使用人造板、塑代木等替代产品。

第二十章 强化服务支撑

以更大的决心和勇气深化改革，着力创新体制机制，在重点领域和关键环节改革上取得新突破，形成经济社会运行成本较低、更具活力、更加开放的制度环境，增强发展的动力与活力。

第一节 推进行政管理体制改革

加大政府机构改革力度，进一步转变职能，理顺关系，降低行政成本。完善行政管理体制，进一步减少审批事项，简化办事程序。继续下放经济社会管理权限，推进“扩权强镇”试点，加快县域经济发展步伐。进一步削减行政事业性收费，减轻企业负担。推进电子政务建设，提高行政运行效率。进一步强化政务公开，打造阳光政府。

第二节 深化事业单位改革

坚持政事分开、事企分开，加快公益性事业单位管办分离，生产经营服务性事业单位转企改制。积极探索财政、人事和养老保险体制等相关配套改革工作，大力引进和培育各类专业性中介服务机构，积极扶持和发展行业协会，逐步建立政府与行业协会委托和购买服务制度。完善聘用和岗位设置管理制度，推行绩效工资。

第三节 完善国有资产管理

建立健全国有资产管理和经营制度，深化国有企业和国有控股企业改革，形成一批具有较强国际竞争力的企业集团。通过股权转让、挂牌交易、减持上市公司股份等多种途径，盘活经营性国有资产，推动国有资产产权多元化。

第二十一章 优化社会发展环境

加强和改进对经济社会重大事务的统筹协调，努力抓好政务环境、商务环境、投资环境、生活环境建设，提高政府效率，提供优质服务，在全社会形成全面转型、率先崛起、富民强市的思想共识和强大合力。

第一节 进一步解放思想

进一步强化发展意识、市场意识和开放意识，广泛开展解放

思想大讨论，大力弘扬开放、诚信、务实、创新的城市精神，鼓励人们敢想、敢闯、敢试、敢干，积极营造“崇尚创新、宽容失败、支持冒险、鼓励冒尖”的创新文化，让创新创业的激情在芜湖充分涌流、竞相迸发。

第二节 规范市场经济秩序

以引导和培育消费热点为着力点，扩大汽车、住房、旅游、通讯等重点领域消费，优化消费结构。贯彻落实国家各项促进消费政策，全面开拓农村市场，提高农村和农民消费水平。进一步加强市场秩序管理，大力查处制售假冒伪劣商品，打击哄抬物价、扰乱市场秩序行为，制止不正当竞争，打破行业垄断和价格垄断，努力营造诚实守信、公平有序的市场环境。深入推进“信用芜湖”建设，完善信用评价体系、征信体系，营造良好的信用环境。强化安全发展理念，完善和落实食品药品、公共卫生及安全生产监管措施，保障人民群众生命健康安全。

第三节 加强社会主义民主政治建设

坚持和完善人民代表大会制度、中国共产党领导的多党合作和政治协商制度。巩固和壮大爱国统一战线。充分发挥工会、共青团、妇联、科协、文联、侨联、残联等人民团体的桥梁和纽带作用，参与社会管理和公共服务，维护群众合法权益。切实做好民族、宗教、侨务和对台工作。改进政府工作，提高重大政务活

动的公开程度和人民群众对政务活动的参与程度，畅通人民群众提出意见、反映问题的渠道。积极推进基层民主政治建设，建立健全政务公开责任追究制度，全面推进政务、厂务、村务公开。坚持走军民融合式发展道路，增强全民国防观念，加强国防动员和后备力量建设，深入开展“双拥模范城”创建活动，进一步巩固新型军政军民关系。

第四节 加强社会主义法制建设

坚持依法行政，规范政府行为，建设法治政府，着力推进民主决策和科学决策。规范司法行为，加强审判和检察工作，强化司法监督，加大基层法庭、派出所和司法所建设力度，促进司法公正，维护司法权威。深入开展“六五”法制宣传教育，深化法治芜湖创建，推进依法治市进程。积极开展法律援助工作，不断扩大法律援助覆盖面，做到应援尽援。加强和改进律师、公证工作，着力提高法律服务、法律保障水平。

第五节 推进政治生态建设

加强和改进党的领导，为实现“十二五”规划提供坚强的政治保障。全面贯彻执行党的干部路线和政策，深化干部人事制度改革，坚持德才兼备、以德为先，按照民主、公开、竞争、择优的原则，提高选人用人公信度。大力弘扬密切联系群众、求真务实、艰苦奋斗、批评和自我批评的作风，切实以优良党风凝聚党心民

心。加强反腐倡廉建设，推进用人、用钱、用地、用权制度创新，健全完善权力运行制约和监督机制，严格执行党风廉政建设责任制，深入开展党性党风党纪教育，加强领导干部廉洁自律和严格管理，着力解决群众反映强烈的突出问题，加大查办违纪违法案件工作力度，为经济社会发展提供坚强的纪律保障。

第二十二章 推进规划实施

建立健全规划实施机制，推进完善规划体系，强化规划衔接协调，形成规划合力，确保规划顺利实施。

第一节 健全规划实施机制

坚持市委对“十二五”规划实施的统一领导，切实履行政府职责，主动接受人大、政协对规划实施的指导和监督，有效发挥发展规划调节和引导资源配置，促进全面协调发展的主导作用。加强规划实施的跟踪和监测，建立发展规划“编制—实施—评估—调整—实施”的滚动编制与实施机制，确保“十二五”规划的全面落实。

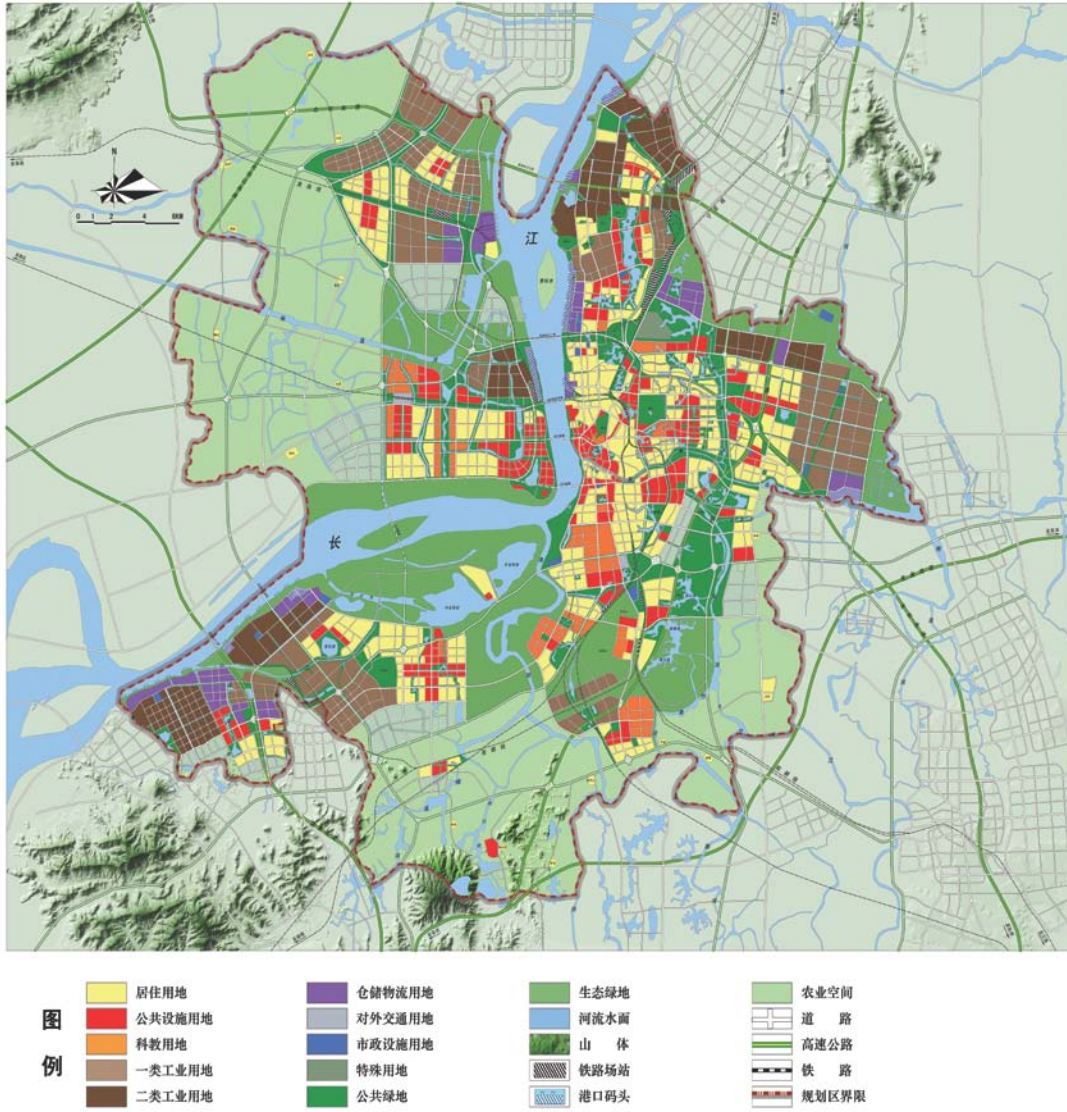
第二节 完善规划管理体系

完善规划编制协调衔接机制，加强规划的审批和颁布管理，以国民经济和社会发展规划纲要为统领，以城市总体规划、土地利用规划、产业布局规划为支撑，做深做实区域规划、专项规划，形成各类规划定位清晰、功能互补、统一衔接的规划管理体系。

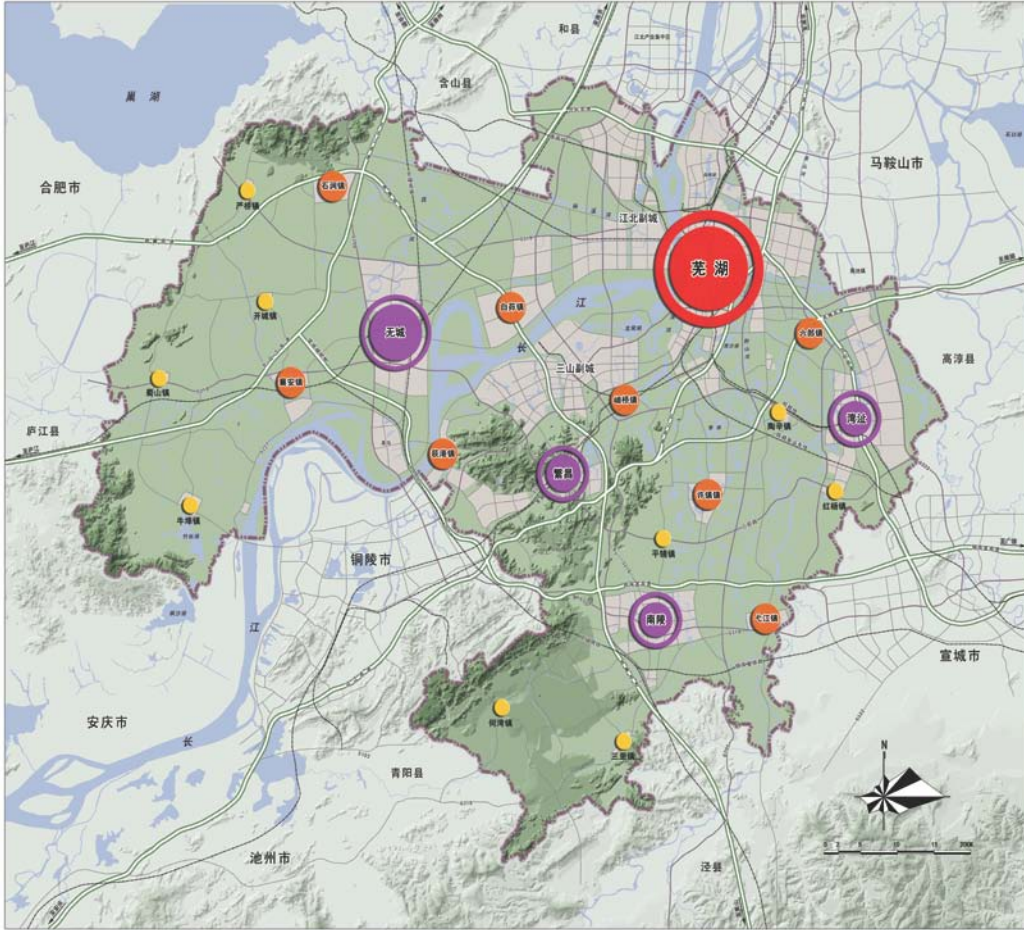
加强年度计划与本规划的衔接，对主要指标应当设置年度目

标，充分体现本规划提出的发展目标和重点任务。年度计划报告要分析本规划的实施进展情况，特别是约束性指标的完成情况。

图一：芜湖市总体规划图



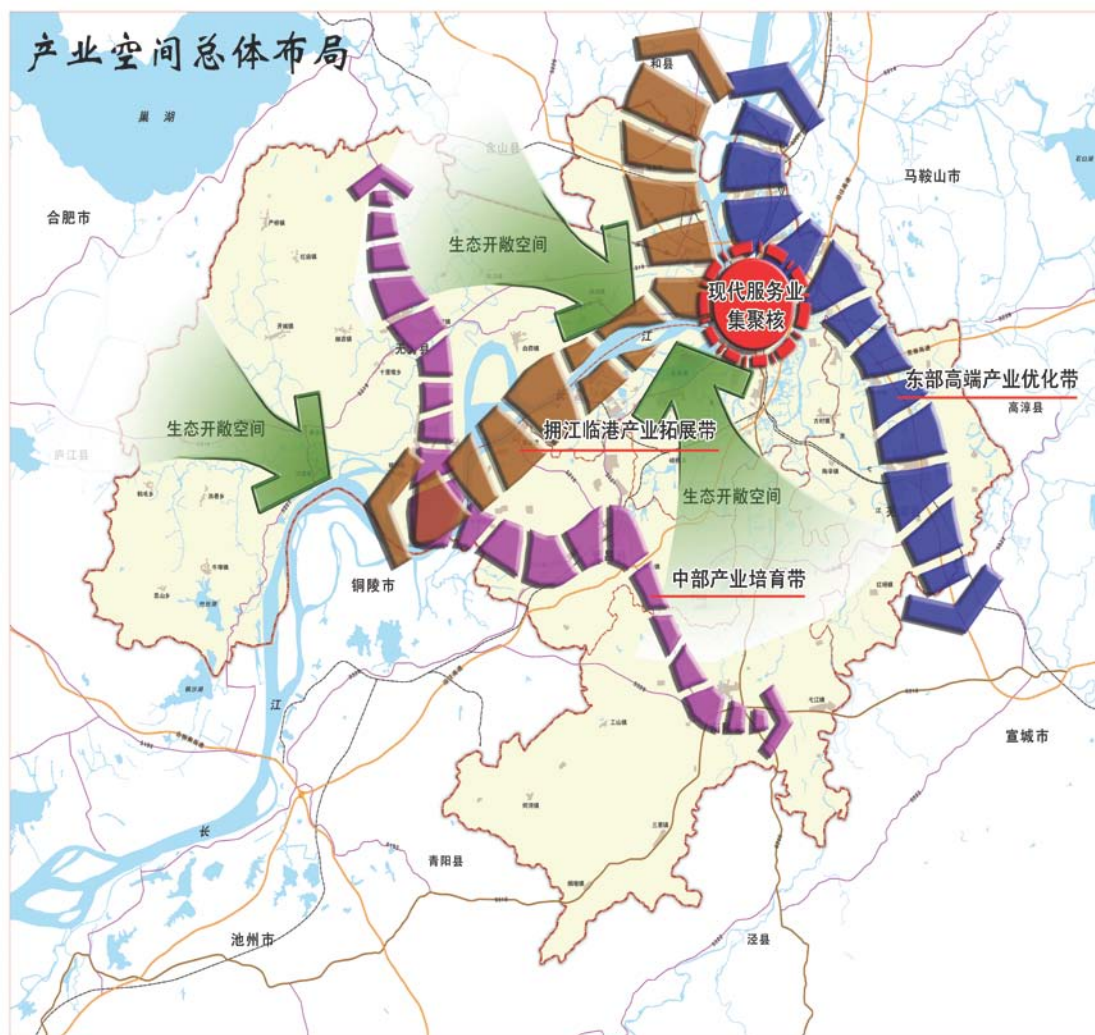
图三：芜湖市空间结构图



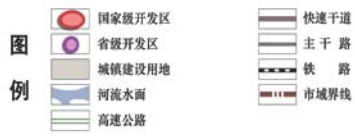
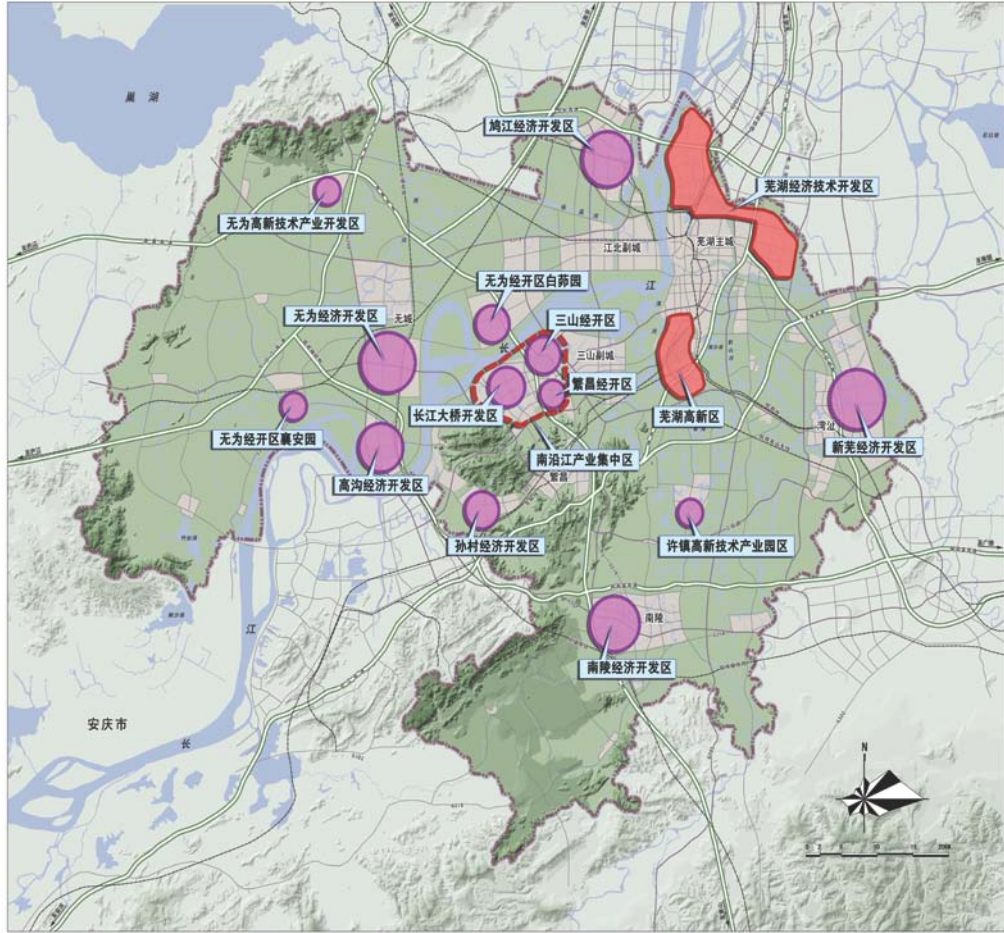
- 图例**
- 中心城区
 - 次中心城区
 - 新市镇
 - 一般镇
 - 城镇建设用地

- 河流水面
- 高速公路
- 快速干道
- 主干路
- 铁路

图四：芜湖市产业布局图



图五：芜湖市开发区分布图



主题词：计划 规划 通知

抄送：市委办公室，市人大常委会办公室，市政协办公室，
市中级人民法院、检察院，芜湖军分区。

芜湖市人民政府办公室

2012年1月11日印发

共印 110 份